

# Bilan d'activité

2025



# Sommaire

2

- **Présentation de l’AFFIC CRIA 37.....3**
  - Qui sommes-nous ?.....4
  - Nos valeurs et missions ? .....6
  - Les salariées .....7
  - Les administrateurs et administratrices.....8
  
- **AFFIC CRIA 37 : Centre de positionnement et bilan de compétences.....9**
  - Présentation.....9
  - Quelques chiffres généraux.....11
  - Les profils des bénéficiaires.....14
  - Les dispositifs proposés.....18
  - Zoom sur Tours Métropole.....23
  - Zoom sur les habitants des QPV.....25

- **AFFIC CRIA 37 : Centre de positionnement et bilan de compétences : actions spécifiques.....27**
  - Positionnements linguistiques à l’OFII.....27
  - CEJ FLE .....29
  - DEFI FLE SIAE .....32
  
- **AFFIC CRIA 37 : Centre de formation.....36**
  - Formations.....36
  - Ateliers « un mercredi au Lieu Ressource» .....41
  
- **AFFIC CRIA 37 : Centre de formation – actions spécifiques.....43**
  - AEF.....43
  - Ateliers Méthodologiques CTAI.....44

# Sommaire

3

- **AFFIC CRIA 37 : Centre d'examens.....48**
  - Présentation des examens et tests.....48
  - Le DILF.....49
  - Le DELF.....50
  - Le TCF IRN.....53
  
- **AFFIC CRIA 37 : actions de coordination et développement des partenariats.....55**
  - Les actions d'accueil, d'information et d'orientation.....55
  - Les JNAI.....59
  - Les actions de sensibilisation.....63
  
- **AFFIC CRIA 37 : les projets .....64**
  - Une nouvelle proposition : Examen Civique .....64
  - Accompagnement DLA.....65
  
- **Remerciements.....66**

## Qui sommes-nous ?



- L'AFFIC CRIA 37, Centre Ressources Information et Accompagnement pour le développement des compétences de base en Indre-et-Loire, est un espace d'information et d'animation sur les questions d'apprentissage et de maîtrise des savoirs initiaux. Intervenant d'abord en prévention et lutte contre l'illettrisme, son action est désormais étendue à l'ensemble des problématiques linguistiques : alphabétisation et Français Langue Étrangère.

## Qui sommes-nous ?

5

- L'association s'inscrit dans un réseau décliné à l'échelon national, régional et interdépartemental :
  - Les 6 CRIA de la Région Centre-Val de Loire travaillent avec le chargé de mission de l'ANLCI (Agence Nationale de Lutte contre l'Illettrisme) et animateur du lieu ressource Illettrisme du GIP ALFA CENTRE pour mettre en œuvre le Plan Régional de Lutte contre l'Illettrisme (PRLCI). L'Union régionale des CRIA de la Région Centre-Val de Loire (URCRIAC) créé en 2015 assure une représentation unique et coordonnée des CRIA auprès du Conseil Régional. Une partie des actions départementales découle de cette action régionale.



- Action du Réseau des Centres Ressources de Lutte contre l'Illettrisme et l'Illectronisme en Région Centre-Val de Loire (RELII) : en 2020, l'URCRIAC a proposé au Conseil Régional Centre-Val de Loire dans le cadre d'un projet sur 3 ans permettant de professionnaliser, d'outiller et d'accompagner au quotidien les publics concernés. Les demandes des partenaires ont depuis augmenté de façon significative. Les structures cherchant à mieux accompagner ce public en situation d'Illettrisme et d'Illectronisme et mieux les positionner sur les offres de formation sont bien plus nombreuses depuis avril 2021. Les CRIA ont donc fortement été mobilisés sur les demandes de sensibilisation et de coordination en amont des actions de professionnalisation et de positionnement.
- Cet accompagnement financé RELII s'arrêtera à la fin de l'année 2025.

## Nos missions

6

- ▶ Nos missions s'articulent autour de 3 grands principes :
- ▶ **Accueillir et informer** toute personne cherchant de l'aide, des renseignements sur les questions d'apprentissage et de maîtrise des savoirs initiaux (professionnel, bénévole, personne concernée).
  - ▶ Favoriser l'accès aux apprentissages de base et la maîtrise de la langue pour toute personne, francophone ou allophone, en venant en appui à son orientation vers le dispositif le plus approprié à ses besoins.
- ▶ **Outiller et soutenir** les acteurs de l'action sociale, l'insertion, l'emploi, la formation et l'orientation pour les appuyer dans leurs missions et contribuer à leur professionnalisation.
  - ▶ Mettre à leur disposition un fonds de ressources documentaires diversifié et actualisé (ouvrages, outils et supports pédagogiques), proposer des actions de sensibilisation et de formation sur des thématiques adaptés à leurs réalités professionnelles.
- ▶ **Mettre en réseau, coordonner et développer les partenariats entre les acteurs pour améliorer et déployer des projets, actions et dispositifs permettant de répondre aux besoins des publics.**
  - ▶ Capitaliser et mutualiser les bonnes pratiques, accompagner les organismes de formation à la création de parcours de progression linguistique efficaces pour l'accès à l'emploi et/ou la formation, rendre lisible l'offre de formation existante, faire émerger les besoins non-couverts et les faire remonter aux financeurs pour mettre en place des réponses sur les territoires.

# AFFIC CRIA 37 – Les salariées

7

Cécile Douillard  
**Directrice**

Laetitia Gauthier  
**Coordinatrice - Référente illettrisme -  
Responsable du centre d'examen**

Marie Chaimbault  
**Conseillère en formation et orientation -  
Responsable adjointe du centre d'examen**

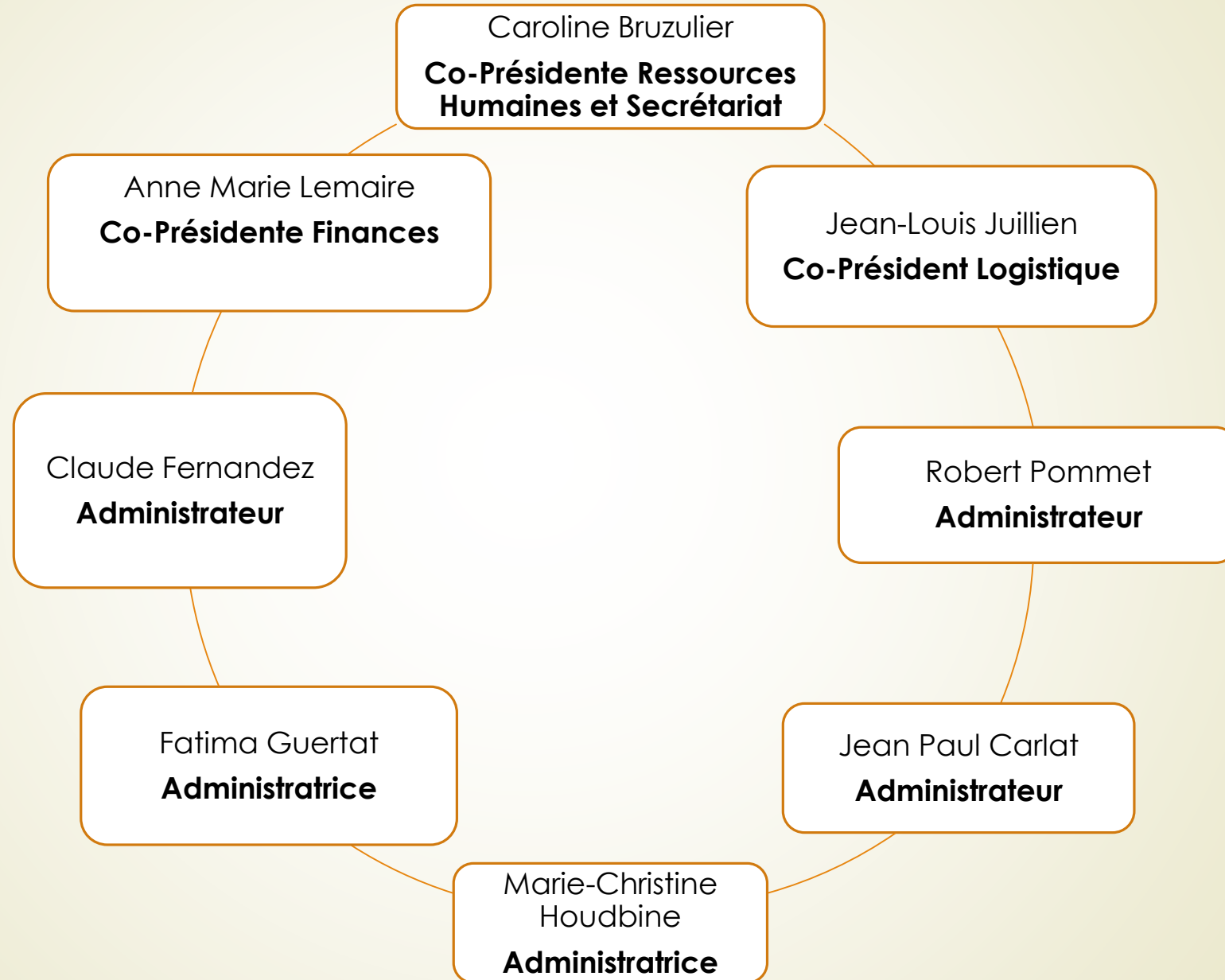
Karine Martin  
**Conseillère en  
formation et  
orientation**

Rafaella  
Mendouga  
**Conseillère en  
formation et  
orientation /  
Animatrice AEF**

Véronique Rosse  
**Assistante  
administrative chargée  
d'accueil**

# AFFIC CRIA 37 – les administrateurs et administratrices

8



# Centre de bilans de compétences et d'orientation

9

- ▶ Sur prescription de nos partenaires nous recevons toute personne ayant besoin de faire le point sur ses acquis et ses besoins dans le domaine des apprentissages et de la maîtrise des savoirs initiaux.
- ▶ Nous effectuons avec elle un bilan de ses compétences de base / Positionnement Linguistique, à l'issue duquel nous proposons une orientation vers le dispositif de formation le plus adapté à ses besoins et ses projets. Nous renvoyons cette proposition au prescripteur et à l'organisme de formation sollicité (via notre plateforme dématérialisée). Ce même processus peut être réalisé en sortie de formation pour effectuer un suivi du parcours.
- ▶ **L'objectif est de venir en appui aux conseillers et référents socioprofessionnels accompagnant ces publics afin de faciliter la construction de parcours pour leur insertion, l'accès à l'emploi et/ou à la formation professionnelle.**
- ▶ Ces bilans se déroulent sur rendez-vous dans nos locaux et dans le cadre de permanences au sein de diverses structures du territoire départemental. Ce travail de proximité permet de développer des partenariats renforcés avec les acteurs de l'accompagnement.

# Pour illustrer : planning des permanences d'avril 2025

10

## Tours Métropole

**CRiA**

**2,4,7,8,9,10,14,17,28,30**  
avril 2025

**PREF (Centre Social de la Rabière)**

**7,8** avril 2025

**Mission Locale Touraine**

**2** avril 2025

## CCTVI

**Montbazou**

**17** avril 2025

**Cheillé**

**17** avril 2025

## Nord Touraine

**Neuillé Pont Pierre**

**31** mars 2025

**Château la Vallière**

à la demande\*

**St Paterne-Racan**

**31** mars 2025



## Planning des Permanences BILANS de COMPÉTENCES DE BASE avril 2025

### Amboise et ses alentours

**M.J.C Amboise**

**24** avril 2025

**MSAP Château Renault**

à la demande\*

**Mission Locale - Amboise**

**24** avril 2025

**Mission Locale - Château Renault**

à la demande\*

**Bléré**

à la demande\*

**Objectif**

**24** avril 2025

**Montlouis sur Loire**

à la demande\*

### Le Lochois

**CIAS Loches**

**28** avril 2025

**France Service Preuilly sur**

**Claise**

à la demande\*

**France Service Descartes**

à la demande\*

### Le Chinonais

**Mission Locale Chinon**

à la demande\*

**Chinon**

à la demande\*

**CIAS Chinon**

à la demande\*

\*Une permanence peut ouvrir sur demande

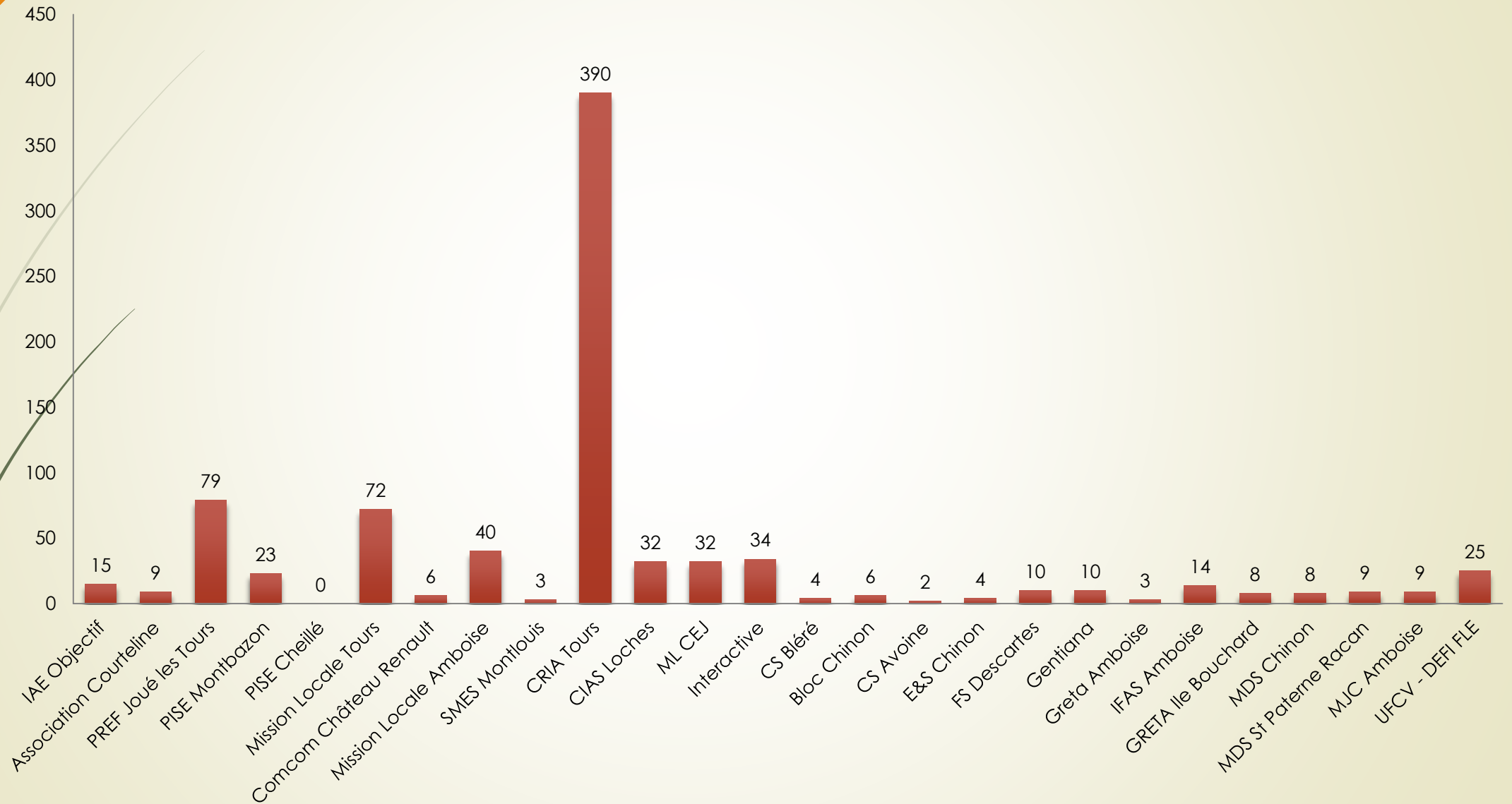
AFFIC-CRIA 37, 3 bis place Raspail 37000 Tours

Tél : 02 47 47 12 87 - [cria37@gmail.com](mailto:cria37@gmail.com)

N°SIRET : 349 525 394 00038 - APE : 8559A

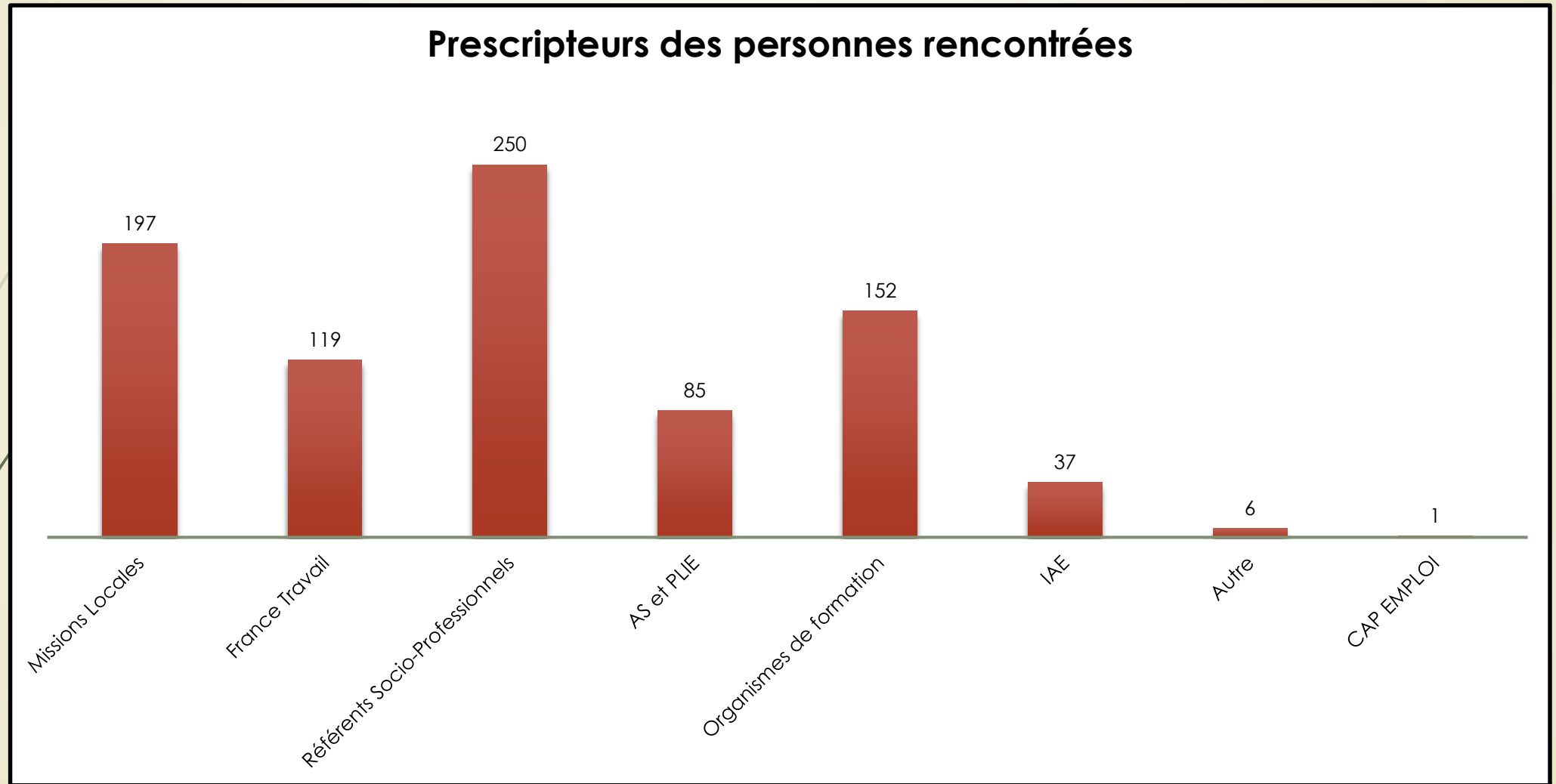
# Nombre de personnes rencontrées par lieux de permanence

11



# En 2025, 1 105 prescriptions ont été adressées et 847 personnes ont été reçues pour la réalisation d'un Bilan de Compétence de Base

12



# Evolution des prescriptions et orientations entre 2024 et 2025

13

## 2024

- ▶ En 2024, 1 108 prescriptions nous ont été adressées.
- ▶ Nous avons reçu 783 de personnes, avec un taux d'absentéisme légèrement inférieur à 30 %

## 2025

- ▶ En 2025, 1 105 prescriptions nous ont été adressées.
- ▶ Nous avons reçu 847 personnes, soit 64 personnes de plus que l'année dernière, ce qui correspond à une hausse de 8%.
- ▶ Taux d'absentéisme : 23 %, ce qui représente une baisse de 7 points de % par rapport à l'année 2024

Absentéisme en baisse

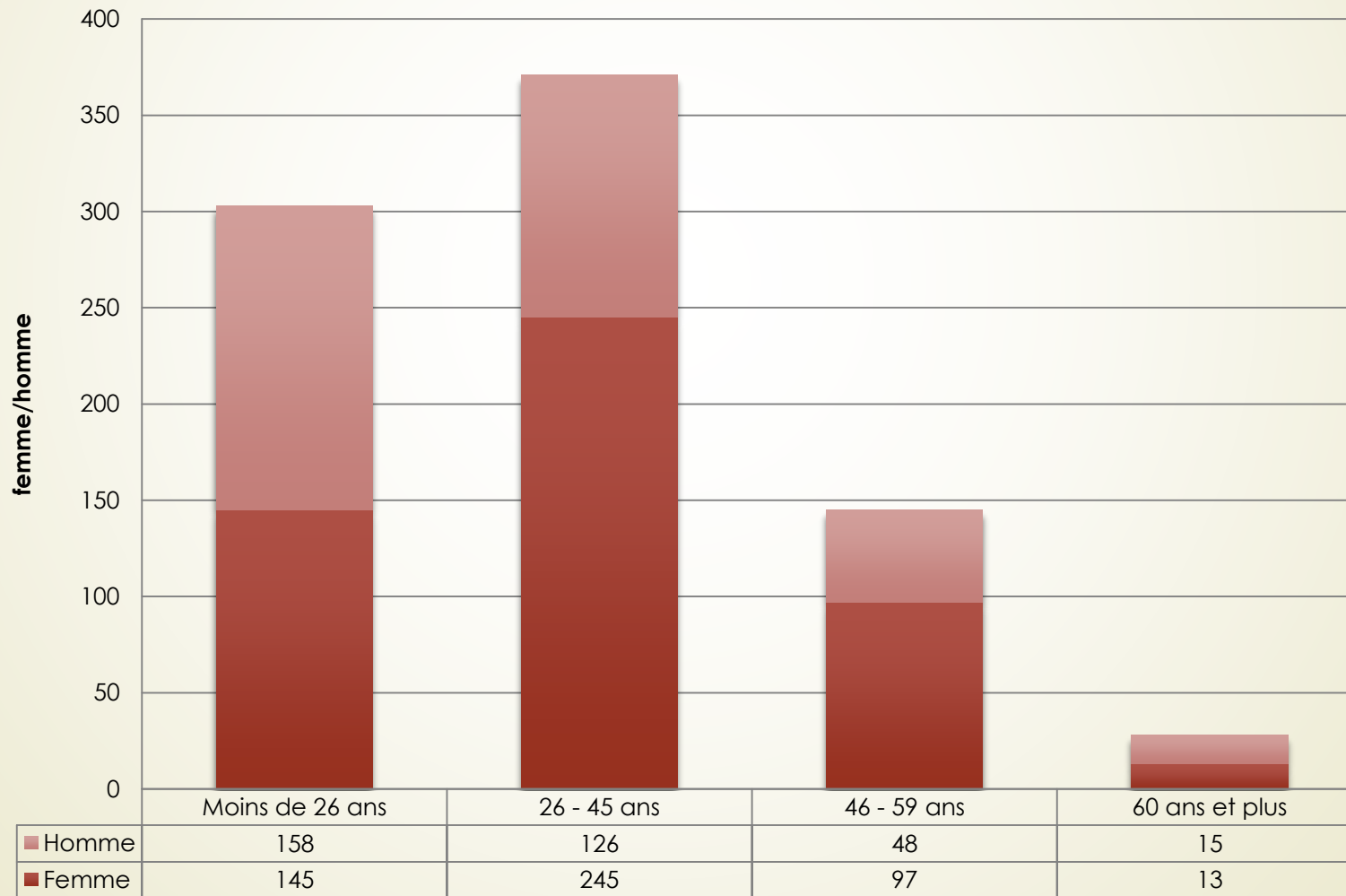
Bilans réalisés en hausse

# Profil général des bénéficiaires

14

- ▶ Sur les 847 personnes rencontrées 500 étaient des femmes et 347 des hommes.

## répartition par âge



# Profil linguistique des bénéficiaires

15

- ▶ Parmi les **847 personnes** rencontrées, nous distinguons deux catégories de publics : francophone et allophone, réparties comme suit : 598 allophones et 249 francophones dont 154 personnes en situation d'illettrisme.

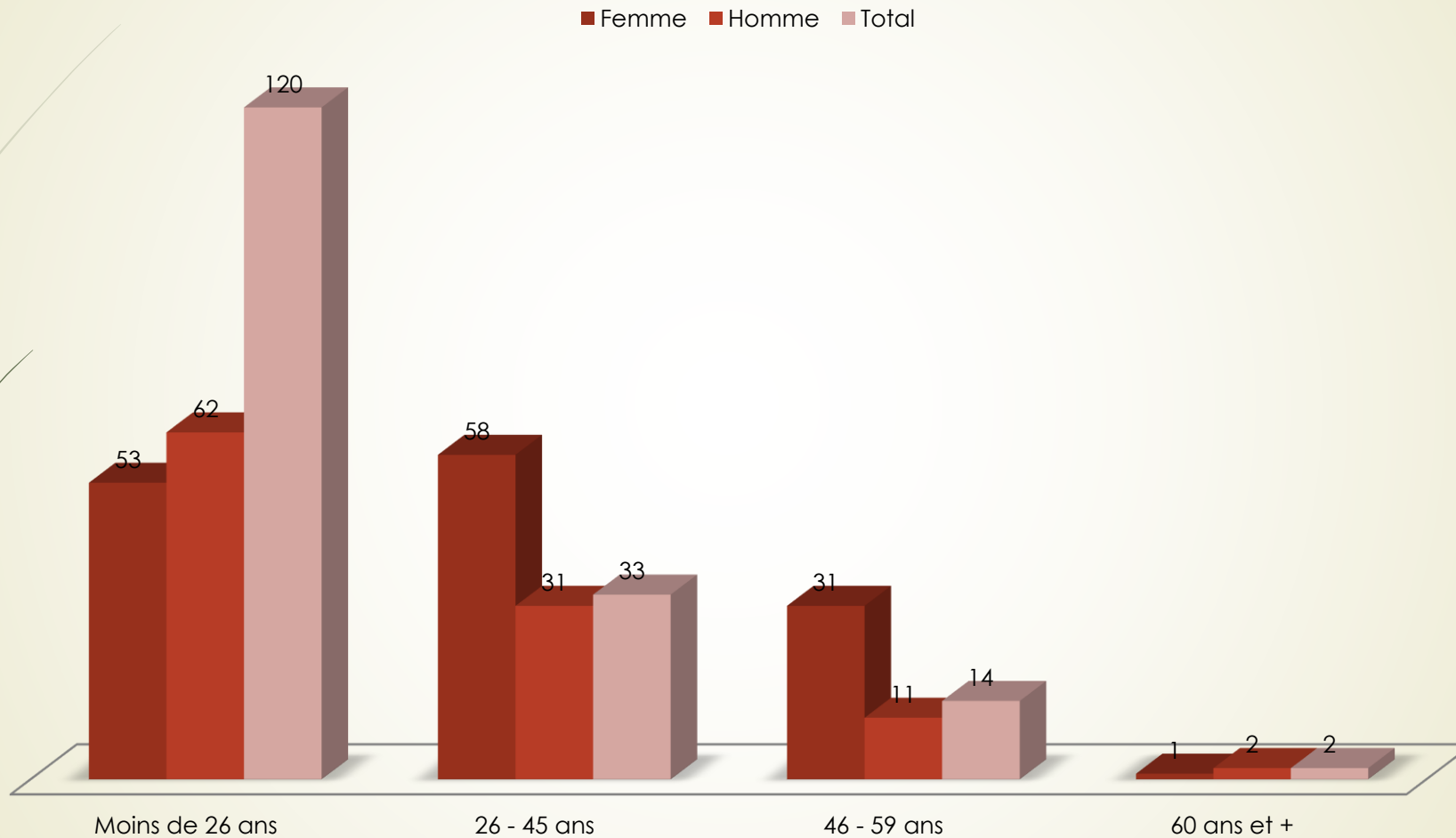
## ▶ **Le public francophone : scolarisé en langue française**

- ▶ **249 personnes, 143 femmes et 106 hommes**, ont été orientées sur des dispositifs dédiés par exemple à la Lutte contre l'Illettrisme.
- ▶ **Parmi ces 249 personnes rencontrées, 177 sont des personnes nées et scolarisées en France Métropole.**
- ▶ Ce public francophone représente **29,40%** des personnes reçues, chiffre en augmentation par rapport à l'an passé (21,5%).

# Le public francophone : scolarisé en langue française

16

## Répartition par âge du public francophone



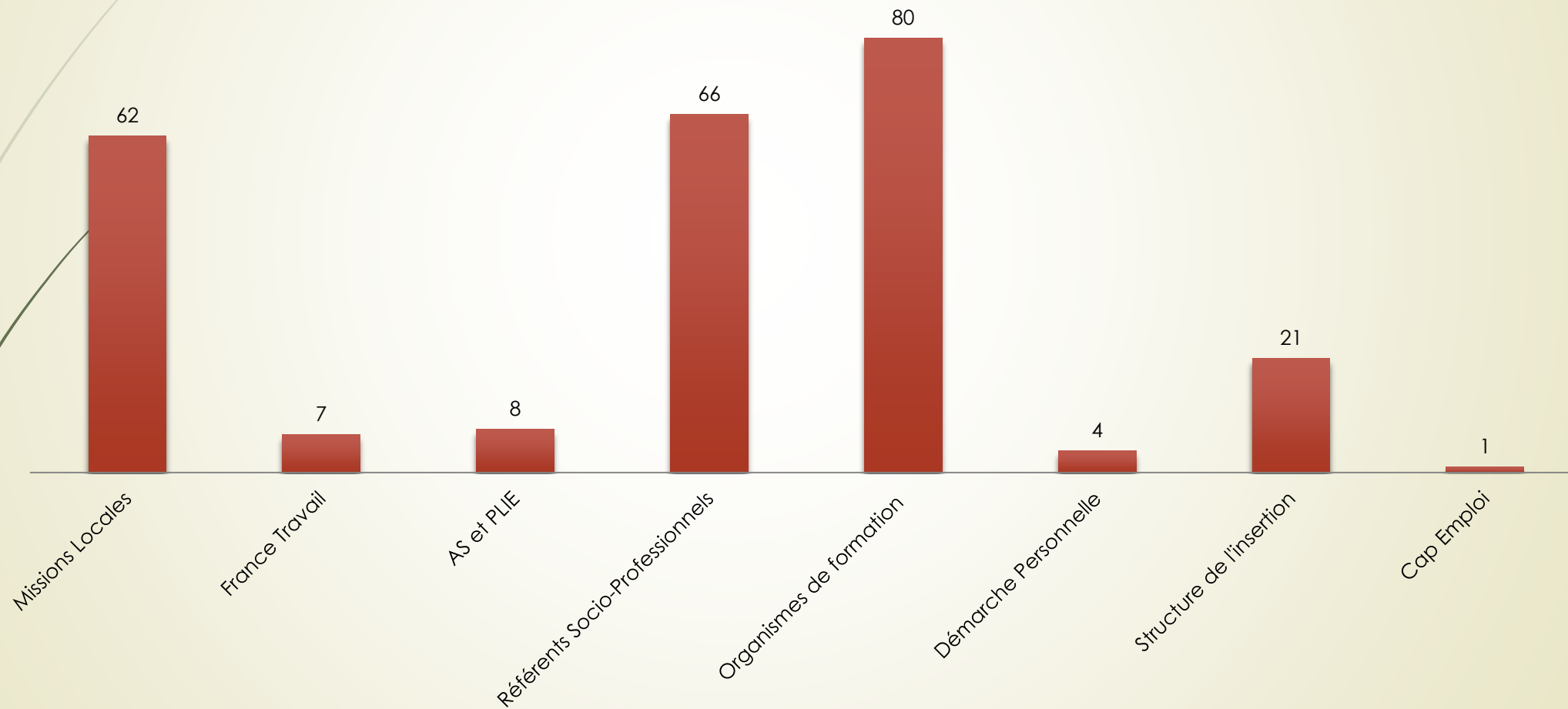
Il est à noter que la plupart des personnes rencontrées sont âgées de moins de 26 ans. **Cela est dû à notre travail partenarial de bilans systématisés avec les missions locales de Tours et d'Amboise.**

# Zoom sur les prescripteurs

17

## Prescripteurs

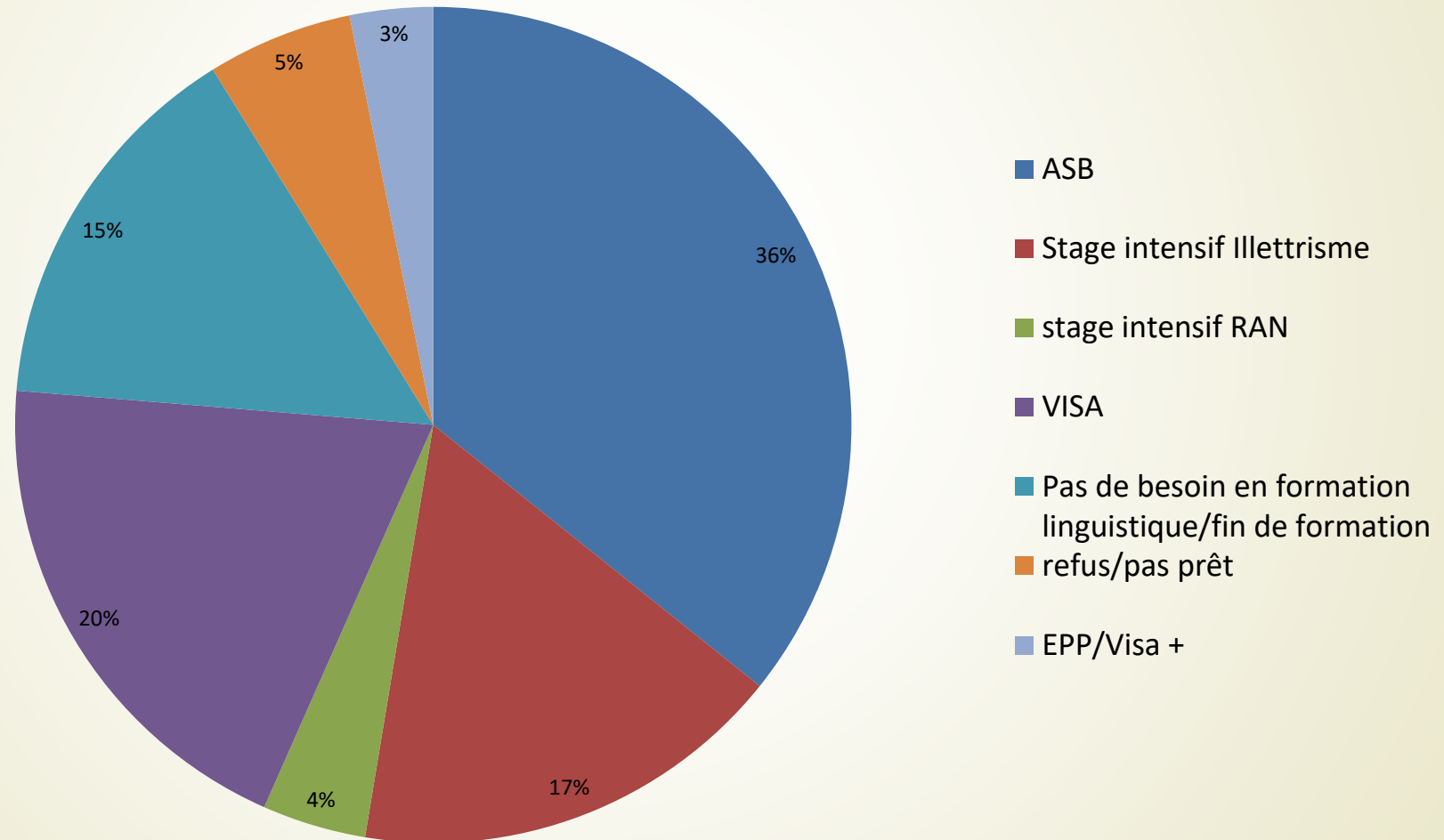
■ nbr de personnes orientées



# Dispositifs vers lesquels est orienté le public francophone à l'issue du bilan en compétences de base

18

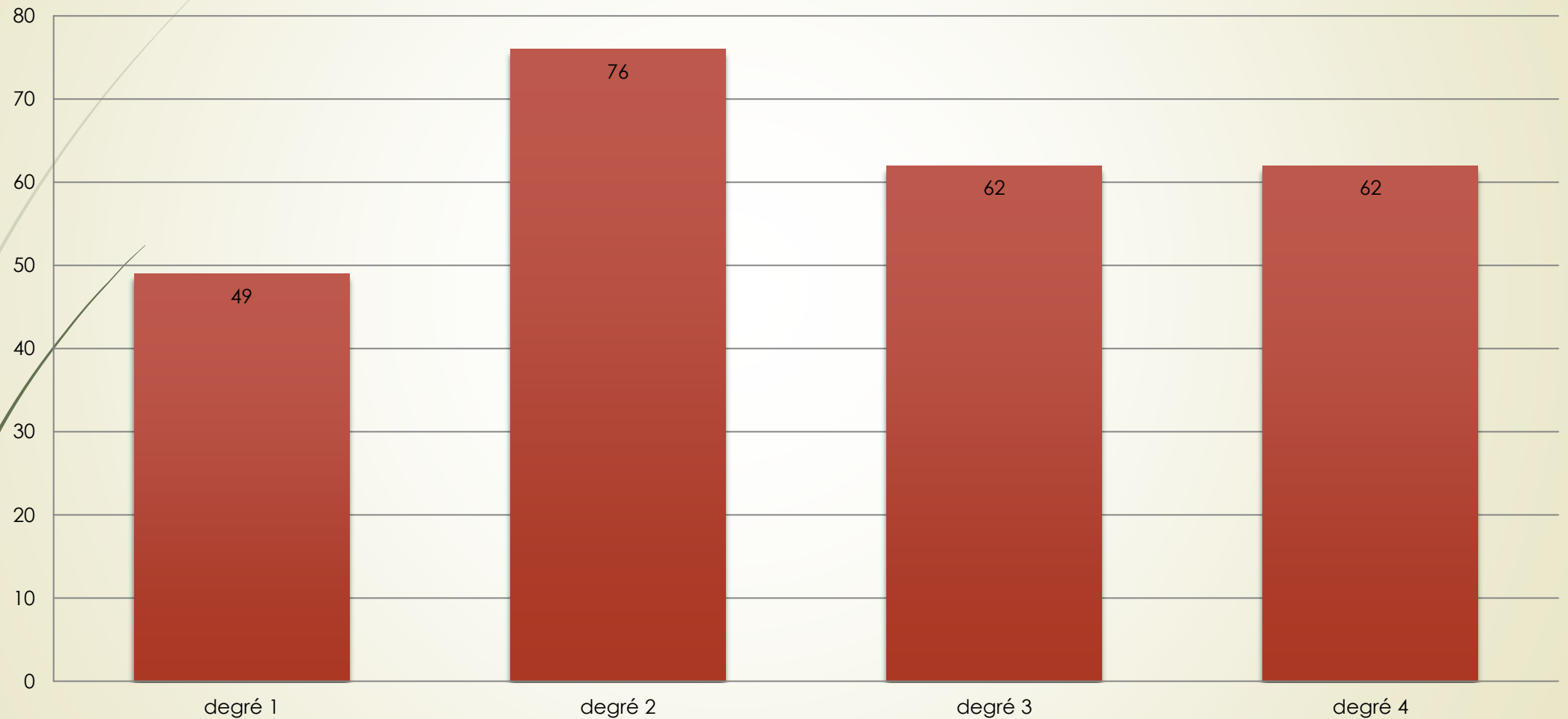
### Orientation du public francophone



# Public francophone : focus sur son degré de maîtrise des savoirs de base

19

## degré de maitrise des savoirs de base \*

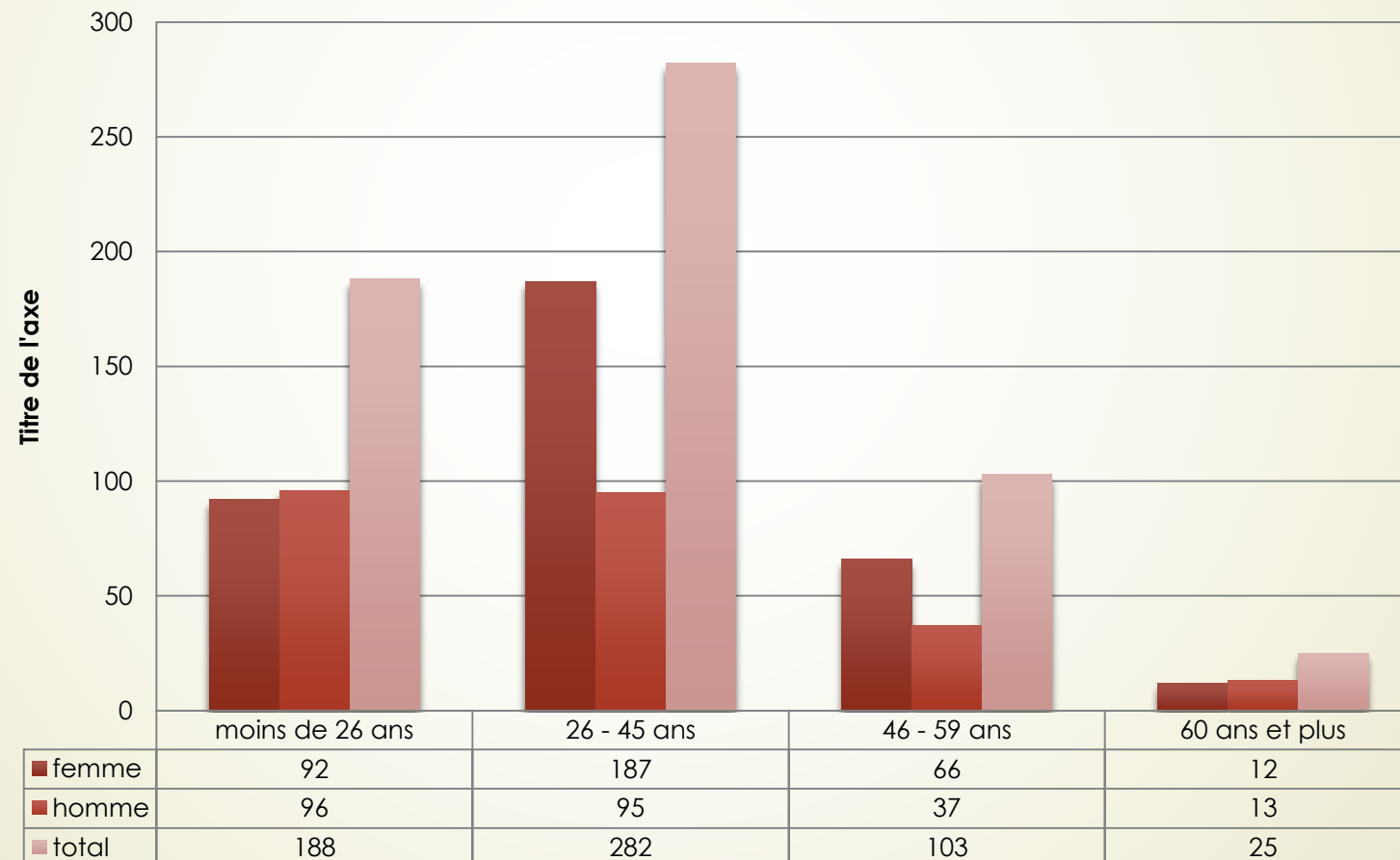


\*selon l'échelle de degrés de l'Agence Nationale de Lutte Contre l'Illettrisme (ANLCI)

## Le public allophone : personnes dont la langue maternelle est une langue étrangère, dans la communauté où elle se trouve.

- **598 personnes** ont été orientées sur des dispositifs spécifiques pour les publics d'origine étrangère ayant été (ou pas) scolarisés : **357 femmes et 241 hommes.**

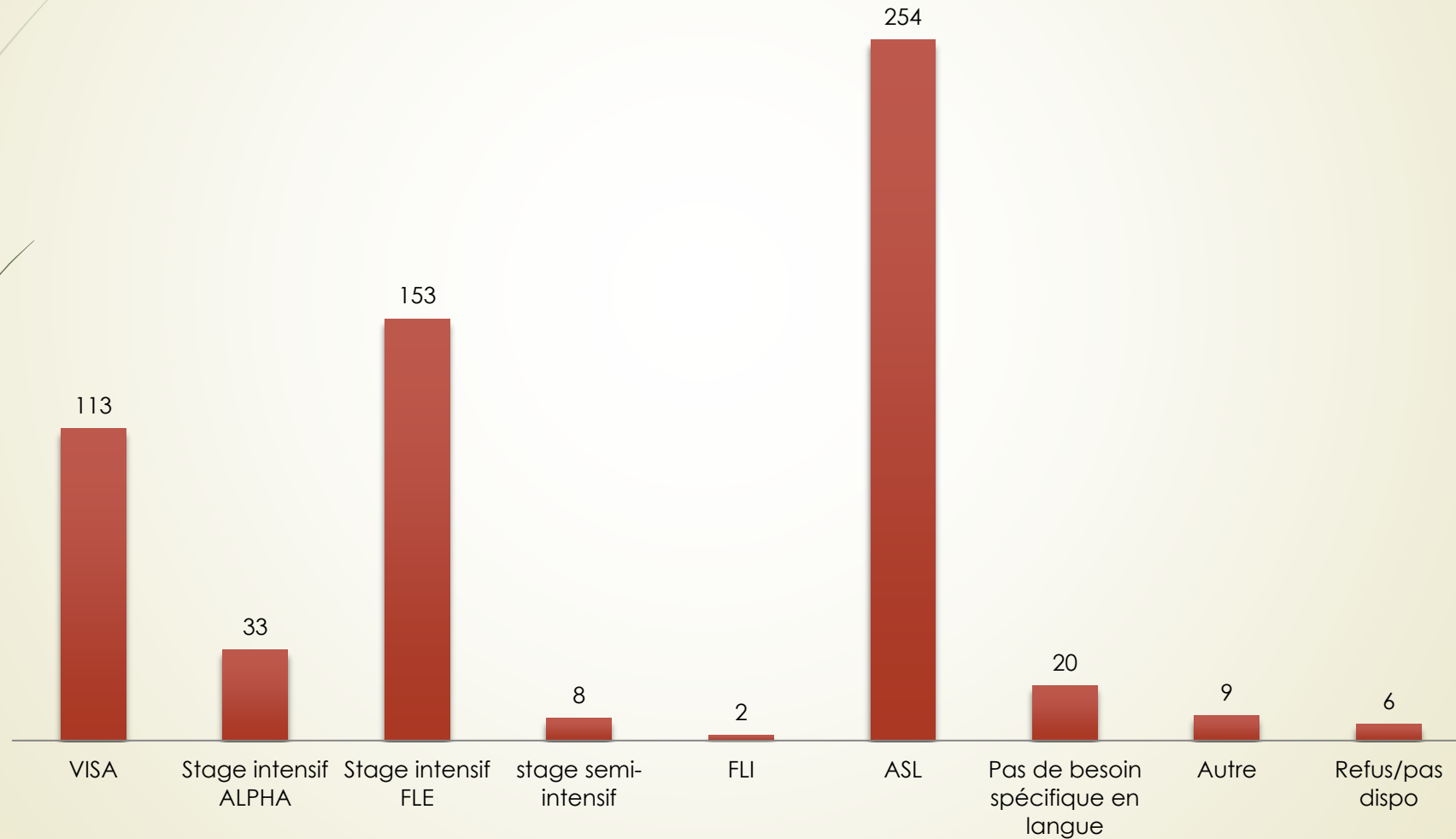
### répartition par âge du public allophone



# Dispositifs vers lesquels est orienté le public allophone

21

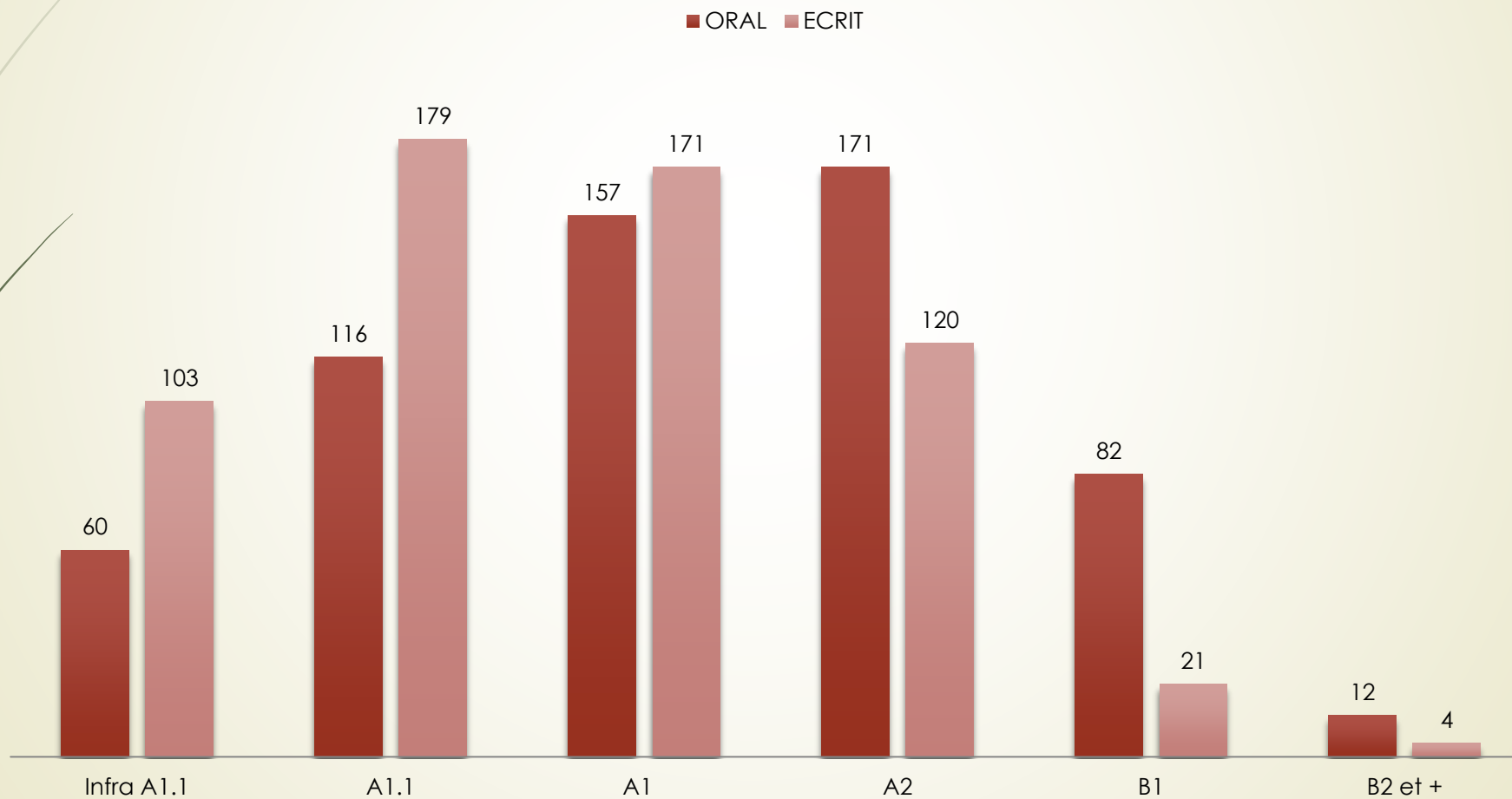
nombre de personnes orientées par dispositif



# Public allophone : focus sur son niveau de maîtrise de la langue

22

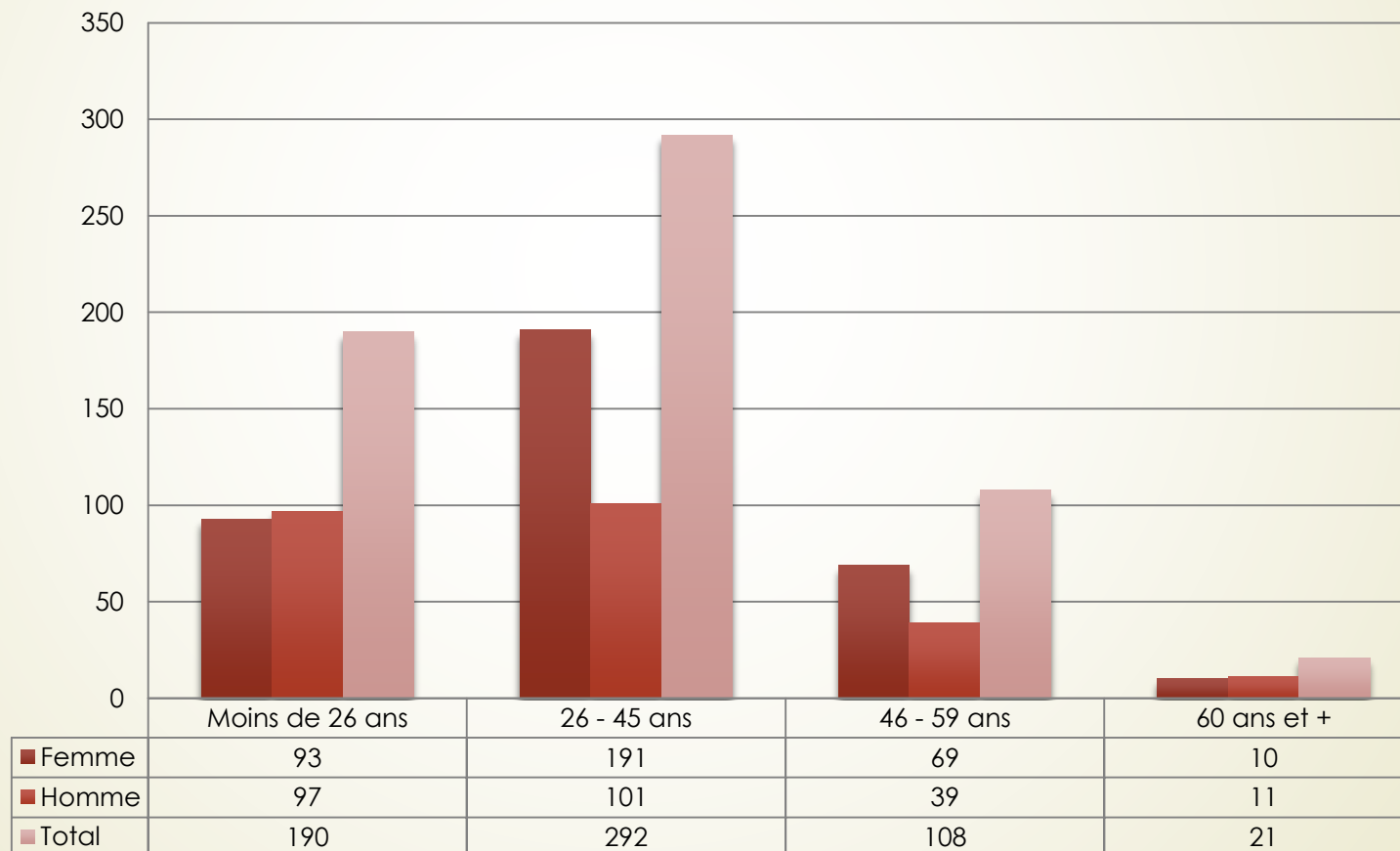
## Niveaux de maîtrise de la langue selon le Cadre Européen Commun de Référence pour les Langues (CECRL)



## Positionnement linguistique : Tours Métropole

- Sur les 847 personnes rencontrées, **611** sont issues de la Métropole tourangelle.

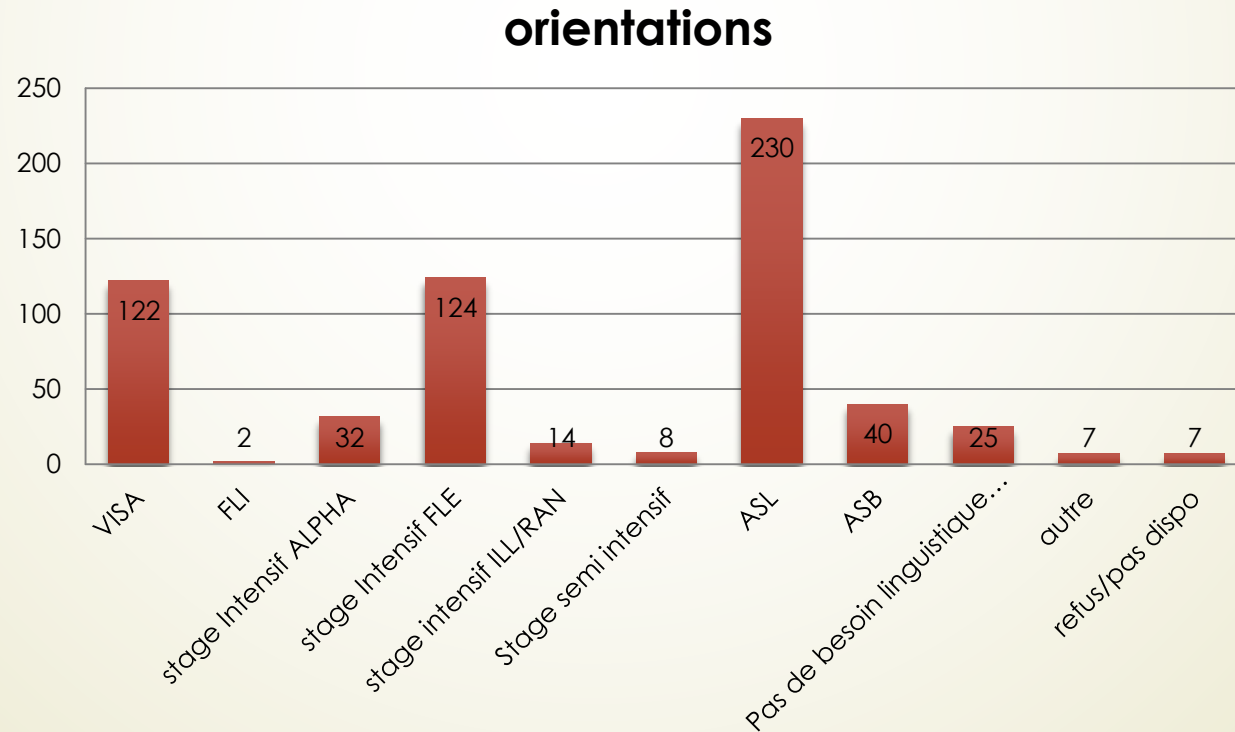
### Répartition par âge et par genre



## Habitants de Tours Métropole : vers quels dispositifs linguistiques ?

24

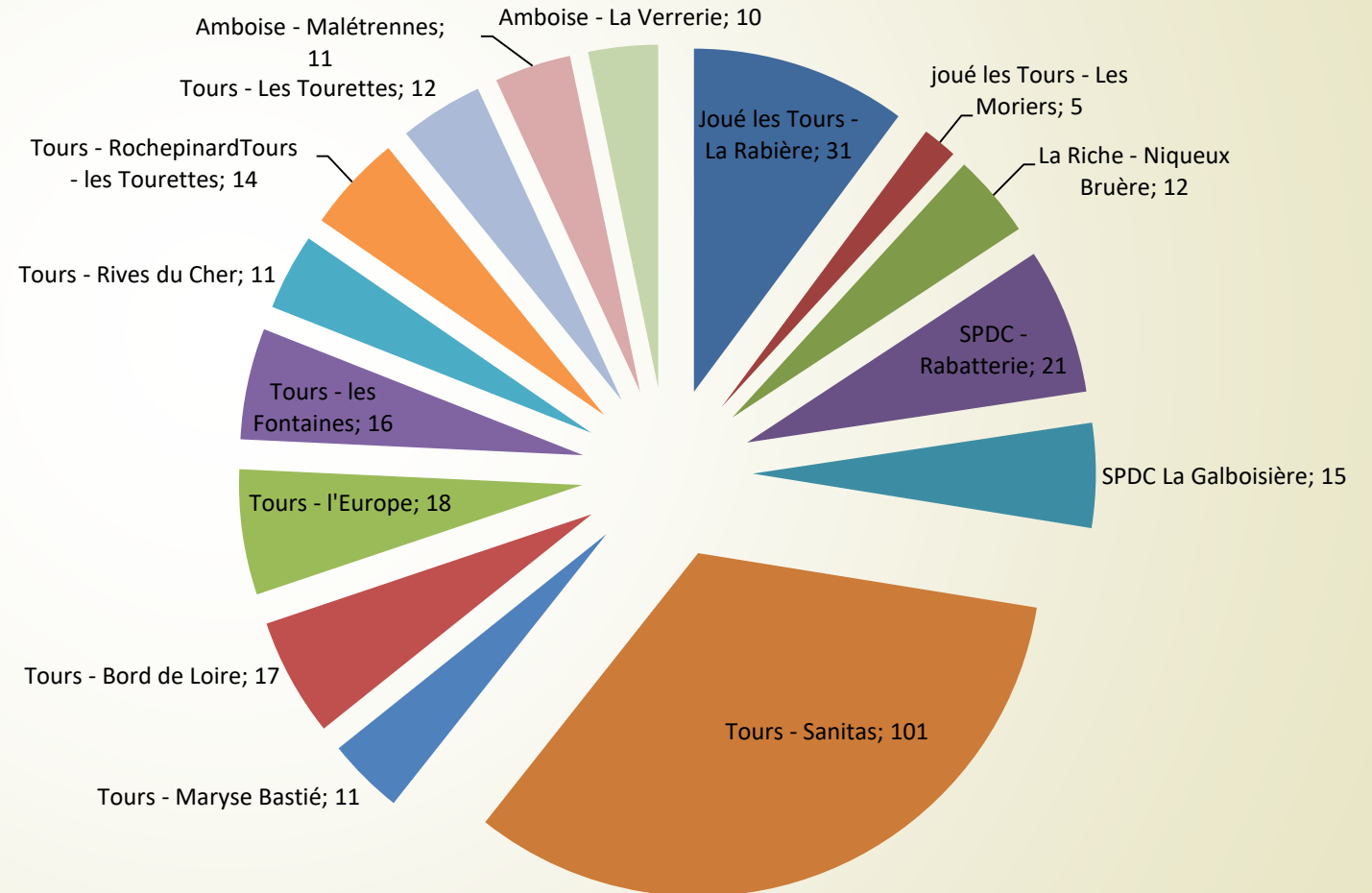
- ▶ Un grand nombre des **orientations des habitants de Tours Métropole se fait vers les Ateliers Socio- Linguistiques.**
- ▶ Il est à noter **un riche partenariat avec l'association AFCM qui propose des ateliers répartis sur toute la Métropole.** Ces ateliers permettent d'apporter des réponses par petits groupes de niveaux et offrent une proximité importante pour un public primo-arrivant.
- ▶ Enfin, les stages intensifs représentent près de 30 % des orientations.



## Zoom sur les Quartiers Prioritaires de la Ville (QPV)

25

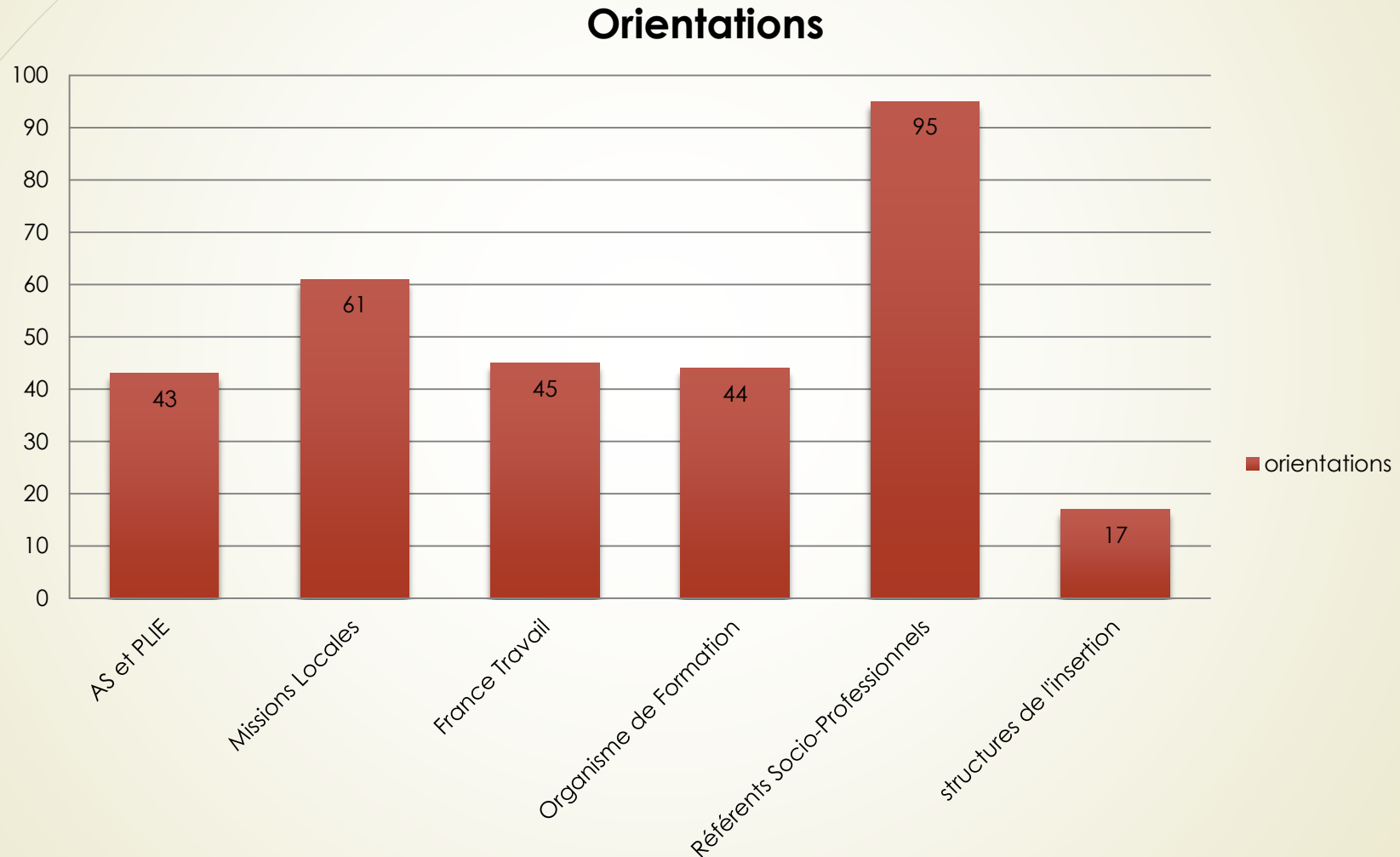
- ▶ Parmi les 847 personnes rencontrées, 305 personnes résident dans un des quartiers prioritaires des deux contrats de ville de l'Indre et Loire (Tours et Amboise).
- ▶ Voici les orientations proposées :



## Principaux prescripteurs (QPV)

26

- Ces 305 personnes ont été orientées par les prescripteurs suivants :



## Positionnements linguistiques à l'OFII

27

- ▶ Toute personne étrangère primo-arrivante ayant vocation à demeurer sur le territoire est convoquée par la Direction Territoriale de l'OFII à Orléans afin de signer un Contrat Intégration Républicaine (CIR). Le CIR représente la première étape du parcours d'intégration en France. Il lie la personne primo-arrivante à l'Etat Français dans des engagements réciproques dont l'un des aspects essentiels est l'obligation de se former afin de maîtriser la langue française.
- ▶ Depuis 2007, l'AFFIC CRIA37 intervient pour le compte du Groupement régional des prestataires de formation linguistique sur les plateformes d'accueil de l'OFII. Ainsi, une salariée de notre structure se rend entre 3 et 5 journées par mois à Orléans pour la réalisation de ces plateformes.



## Positionnements linguistiques à l'OFII

28

- ▶ Lors de ces plateformes, un bilan linguistique est effectué par les CRIA. Son objectif est de positionner les personnes sur les trois premiers niveaux de maîtrise de la langue française (A1 à B1). L'évaluation se fait à l'écrit et à l'oral.
- ▶ À l'issue de cette évaluation, une formation linguistique est proposée au public n'ayant pas encore acquis le niveau A2 à l'oral et à l'écrit (**depuis le 1<sup>er</sup> juillet 2025**).
- ▶ **Depuis le 1<sup>er</sup> juillet 2025**, 2 types de formations sont proposées par l'OFII :
  - Présentiel pour les NLNS (Non Lecteurs Non Scripteurs) : 600h – Prestataires linguistiques à Tours : **ACM Formation**, à Chinon, Romorantin et dans le 41 plus globalement : **UFCV**
  - Formation asynchrone (à distance) pour les autres : 100h à 200h – Prestataire : **Frello**



- **Le Contrat d'Engagement Jeune (CEJ)** est un dispositif qui s'adresse sous certaines conditions aux jeunes des **Missions Locales** de 16 à 25 ans et aux personnes de moins de 30 ans reconnues handicapées. Ce contrat peut se traduire par des stages, formations ou un service civique, des ateliers divers pour les aider à accéder à l'emploi.

### Historique du dispositif « CEJ FLE »

- Face à une forte proportion de public de jeunes allophones, souvent très motivés mais empêchés d'atteindre ses objectifs faute d'un niveau de langue suffisant, la Mission Locale de Tours a fait appel au CRIA et à l'AFPP.
- **En 2023, 24% des nouveaux inscrits à la Mission Locale de Touraine étaient étrangers soit 35% du public accueilli sur l'antenne Centre.**
- Ainsi **après une période d'expérimentation au début de l'année 2024, la Mission Locale de Tours l'AFPP et le CRIA accompagnent ensemble vers l'autonomie des jeunes en levant la barrière de la langue.**

# Contrat d'Engagement Jeune « à coloration » Français Langue Etrangère (CEJ FLE)

30

## Les chiffres côté CRIA

### ➤ 1<sup>er</sup> semestre 2025 3<sup>ème</sup> édition « CEJ FLE »

- 14 jeunes ont été rencontrés lors d'un bilan réalisé par le CRIA, 13 d'entre eux ont été orientés vers l'AFPP et 9 d'entre eux ont bénéficié d'un bilan de fin de formation/suite de parcours réalisé par le CRIA.

### ➤ 2<sup>ème</sup> semestre 2025 - 4<sup>ème</sup> édition « CEJ FLE » en 2025 :

- 15 jeunes ont été rencontrés lors d'un bilan réalisé par le CRIA, 6 ont eu une "entrée CEJ FLE validée CRIA". Le CRIA les rencontrera début 2026 pour un bilan de fin de formation AFPP/suite de parcours.

### ➤ Les chiffres côté Mission Locale sur les 2 dernières années 2024 et 2025 :

#### **44 jeunes accompagnés** (4 sessions sur les 2 dernières années)

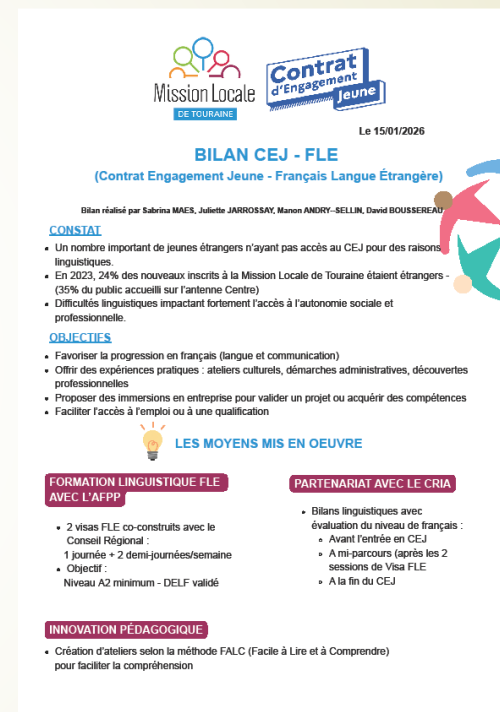
- 34 Jeunes ont suivi les 2 sessions de Visa FLE
- 15 d'entre eux ont passé un DELF (A2, B1) → 91% de réussite
- 6 Jeunes ayant suivi une formation diplômante ou certifiante (TP, CAP...)
- 2 Jeunes ayant repris une scolarité (CUEFEE, DAEU, équivalence BAC...)
- Certains ont suivi d'autres formations de français [...]

# Contrat d'Engagement Jeune « à coloration » Français Langue Etrangère (CEJ FLE)

31

- Le bilan de 2 années dressé **par la Mission Locale de Touraine** fait état de la pertinence du CEJ FLE comme dispositif d'insertion globale, articulant apprentissage linguistique, orientation, formation et accès à l'emploi. Il répond pleinement aux objectifs régionaux en matière :

- D'inclusion des publics allophones,
- De sécurisation des parcours,
- Et de préparation à l'emploi durable.
  - Cliquer sur l'image pour accéder au bilan complet ➔



## ➤ Du côté du CRIA - Bilan :

- Les partenariats sont resserrés entre chaque acteur et cela donne lieu à titre d'exemple du côté de la Mission Locale, en termes d'innovation pédagogique, à la création d'ateliers selon la méthode FALC (Facile à Lire et à Comprendre), méthode transmise lors des formations du CRIA.

## DEFI FLE SIAE

32

- ▶ Les Structures de l'Insertion par l'Activité Economique (SIAE) de notre territoire reçoivent nombre de candidatures de personnes non francophones, qu'elles ne peuvent retenir faute d'une maîtrise suffisante de la langue nécessaire à la sécurisation des conditions de travail.
- ▶ Afin de faciliter l'accès à l'emploi de ce public, la Région Centre-Val de Loire a organisé avec Touraine Insertion, l'AFFIC CRIA 37 et l'organisme de formation UFCV, la mise en œuvre d'une formation FLE à visée professionnelle préalable à la signature d'un CDDI dans plusieurs SIAE du département : le DÉFI FLE SIAE.



## DEFI FLE SIAE

33

- ▶ La formation vise, pour le futur salarié, la capacité à utiliser le français en milieu professionnel (compréhension et expression orales et écrites). Elle comprend des périodes en centre formation et en entreprise.
- ▶ **Le CRIA intervient en amont du recrutement et de l'entrée en formation pour réaliser des bilans de positionnement. L'objectif est d'évaluer le niveau linguistique des candidats afin de valider leur orientation sur ce dispositif.**
- ▶ Ainsi entre une trentaine de créneaux de rendez-vous ont été créés sur la période du 1<sup>er</sup> au 19 septembre 2025 (inclus). 25 personnes ont été rencontrées en bilan linguistique et 10 d'entre elles ont été orientées vers l'organisme de formation UFCV.



# DEFI FLE SIAE

34



Région Centre-Val de Loire

46 485 abonnés

3 mois • 🌐

#Emploi 🗺️

👤 Signature à Tours par le Vice-Président de la **Région Centre-Val de Loire** Jean-Patrick Gille d'une convention DEFI pour la formation de 11 demandeurs d'emploi au "Français Langue Étrangère" 🇫🇷

🗺️ Avec les entreprises de l'insertion par l'activité économique de **Tours Métropole Val de Loire** : Active, **Déclic**, **Régie Plus**, Régie de Quartier de Joué-lès-Tours, Atouts et Perspectives, Centre Social Giraudeau Bastié

👤 Partenaires : **Touraine Insertion**, CRIA 37 et les partenaires de l'emploi, de l'orientation, de la formation et de l'insertion

🎓 Organisme de formation : **UFCV**

🔍 Envie d'en savoir plus sur le DEFI (Développement de l'Emploi par des Formations Inclusives) : rendez-vous sur le site Étoile de la Région ✅

<https://rcvl.fr/DEFI>

Extrait de la publication LinkedIn du compte de la Région Centre Val de Loire



**DEFI**  
FORMATION-EMPLOI

447<sup>E</sup>  
447

SIGNATURE DE  
CONVENTION **DEFI**

🌐👤 Vous et 34 autres personnes



7 republications

# « ALVE Tourettes » - dernier trimestre 2025

35



## ► Objectif de l'action

- Renforcer l'apprentissage de la langue française et sa mise en pratique concrète en lien avec le contexte de l'emploi et de la citoyenneté.
- Découvrir les ressources locales pour dynamiser la recherche d'emploi.
- Rapprocher la. le demandeur d'emploi des activités professionnelles d'un territoire, d'un secteur, des besoins non pourvus...
- Explorer les valeurs républicaines et la citoyenneté : les libertés, les égalités, les solidarités, la laïcité ...

## ► Public visé → habitants des QPV Tourettes et Europe ayant le français pour langue étrangère ou seconde

- Plus précisément : jeunes (à partir de 16 ans), femmes, femmes seules avec enfants

## ► 15 Bilans de positionnement à réaliser par le CRIA pour une entrée en formation immédiate

# Professionalisation des acteurs de terrain

36



**L’AFFIC CRIA 37 est également un organisme de formation.**

- A ce titre, nous proposons différentes formations/ateliers permettant d’outiller et de favoriser la professionnalisation des intervenants de terrain.

**Nous sommes certifiés QUALIOPi** pour les actions de formation.

En 2025, nous avons réalisé **18 jours** de formations, pour **91** personnes venant de :

- **différentes structures du département :**
  - centres sociaux (Maryse Bastié, Plurielles par exemple)
  - centres de formations → AFPP, Entraide et Solidarités par exemple
  - associations → AFCM, Secours Catholique, Secours populaire, La Table de Jeanne Marie, Relais Amical, GRETA
  - bibliothèques
  - conseil départemental
  - Université de Tours
- **Des acteurs ayant différents profils :** formateurs·ices bénévoles, conseillers en insertion pro, formateurs·ices salariés·es, assistantes sociales, médiateurs·ices numériques, conseillères en économie sociale et familiale, maîtresse de conférences, etc.

# Professionalisation des acteurs de terrain – 1<sup>er</sup> semestre 2025

37

## **Fondamentaux de l'accompagnement aux compétences**

**de base** (M1 et M2 annulés → 4 participants)

Module 1 : connaissance des publics (2j)

Module 2 : méthodo, posture, démarche (3j)

**Module 3** : Mathématiques (1j)

06/06 → 5 pers

## **Accompagnement Linguistiques des Adultes Peu ou Non Scolarisés Antérieurement (2j)**

07/03 et 21/03 → 7 pers

## **Préparer aux examens (1j)**

26/03 → 7 pers

## **Repérer et accompagner les personnes en situation d'illettrisme (1j)**

23/04 → 7 pers

## **Facile A Lire et à Comprendre – FALC (1j)**

29/01 → 11 pers

14/05 → 10 pers

26/06 → 8 pers

# Professionnalisation des acteurs de terrain – un premier semestre timide

38



- **En 2024**, nous avons réalisé 27 jours de formations pour 285 personnes.
- Entre 2024 et 2025, nous avons arrêté certaines formations et interventions → Interculturalité, Valeurs de la République et Laïcité, ITS, St Paternne Racan
- La fréquentation a fortement baissé au 1<sup>er</sup> semestre 2025 sauf pour la formation **FALC** bien que nous ayons proposé moins de jours de formation qu'en 2024 (**6 jours en 2024 versus 4 jours en 2025**).
- **Grâce à l'accent mis sur la communication** (en présentiel, sur les réseaux sociaux et par mail) et **aux ateliers du mercredi**, la fréquentation a augmenté au 2<sup>e</sup> semestre.

## Fondamentaux de l'accompagnement aux compétences de base

**Module 1 :** connaissance des publics (2j)

14/10 et 15/10 → **8 pers**

**Module 2 :** méthodologie, posture, démarche (3j)

14/11 → 8 pers; 27-28/11 → **7 pers**

**Module 3 :** Mathématiques (1j)

04/11 → **5 pers**

**Accompagnement Linguistiques des Adultes  
Peu ou Non Scolarisés Antérieurement (2j)**

06/11 et 20/11 → **5 pers**

**Préparer aux examens (1j)**

26/11 → **11 personnes**

**Repérer et accompagner les personnes en  
situation d'illettrisme** (annulées faute de  
participants)

16/09 et 30/09 (2 demi-journées) → 1 pers

25/11 (1j) → 4 pers

**Facile A Lire et à Comprendre – FALC (1j)**

12/11 → **12 pers**

## Formations qui fonctionnent bien en termes de fréquentation (entre 8 et 12 participants)

- **FALC**
  - taux de satisfaction au S2 2025 : 96%
- **Préparer aux examens**
  - taux de satisfaction au S2 2025 : 93%

## Formations qui fonctionnent (entre 7 et 8 participants)

avec une vigilance à garder sur le nombre de participants

### **Fondamentaux : Modules 1 et 2**

- Avec une meilleure fréquentation au 2<sup>e</sup> semestre → Cela tient entre autres à la communication et aux ateliers du mercredi
- Taux de satisfaction portant sur les 3 modules au S2 2025 : 98%

## Formations qui fonctionnent moins bien en termes de fréquentation (7 participants maximum)

- **Repérer PSI** : taux de satisfaction abs
- **Fondamentaux** : Module Mathématiques
- **Accompagnement Linguistiques des Adultes Peu ou Non Scolarisés Antérieurement**
  - taux de satisfaction au S2 2025 : 99%

# Professionnalisation des acteurs de terrain

## « Un mercredi au Lieu Ressource »

41



### “Un mercredi au Lieu Ressource” - 2ème semestre 2025

**Objectif :** enrichir sa pratique et échanger pour accompagner au mieux dans l'apprentissage ou le réapprentissage des compétences de base.

**Public cible :** bénévoles et formateur·ices

**Fréquence :** un mercredi par mois

**Où ?** Lieu-Ressource CRIA 37 - 3 bis place Raspail à Tours

**Horaire :** 9h-12h

**Ressource :** Webinaire Doc en Stock



|                              |  |
|------------------------------|--|
| <u>Mercredi 11 juin</u>      | <b>”Apprendre à apprendre, une compétence spécifique : comment la développer, comment l’accompagner ?”</b> |
| <u>Mercredi 17 septembre</u> | <b>“La Méthode Naturelle de Lecture et Écriture (MNLE) pour les allophones”</b>                            |
| <u>Mercredi 1er octobre</u>  | <b>“Accompagner les personnes migrantes Dys dans l’apprentissage du français</b>                           |
| <u>Mercredi 5 novembre</u>   | <b>“Usages et pratiques de l’apprendre à apprendre – Apprendre à apprendre – Épisode 2”</b>                |
| <u>Mercredi 17 décembre</u>  | <b>“5 pratiques à mettre en œuvre par les apprenants – Apprendre à apprendre – Épisode 3”</b>              |

## Professionnalisation des acteurs de terrain « Un mercredi au Lieu Ressource »

- Lancement de l'atelier le 11 juin 2025
- Communication par mail, lors des formations et sur [LinkedIn](#)
- Les personnes touchées sont principalement des bénévoles intervenant dans des associations dispensant des cours de français destinés à un public allophone mais pas uniquement.

### Réalisation 2<sup>ème</sup> semestre 2025

1<sup>er</sup> atelier webinaire : 11/06 → 1 personne  
Webinaire 2 : 17/09 → 4 personnes  
Webinaire 3 : 01/10 → 4 personnes  
Webinaire 4 : 05/11 → 5 personnes  
Webinaire 5 : 17/12 → 4 personnes

### Retour d'expérience :

- le format et les contenus semblent répondre aux problématiques de terrain.
- Ces ateliers permettent de mettre en valeur le centre ressources.
- Le nombre d'emprunts est en augmentation.

# Actions Educatives Familiales

43



L'Action Educative Familiale (A.E.F.) est pour vous, si  
Vous êtes parent et avez besoin de :

- Comprendre ce qui se passe à l'école pour accompagner au mieux vos enfants
- Remplir les papiers de l'école
- Utiliser le numérique (Pronote par exemple) pour suivre au mieux la scolarité des enfants
- Progresser en français et parler avec d'autres parents

Venez **tous les lundis de 14h à 16h** hors vacances scolaires

A la Maison des familles - Maryse Bastié

19, rue Maryse Bastié - 37000 Tours

Reprise le lundi 2 septembre 2024

Contact : Rafaella MENDOUGA ☎ 02. 47. 47. 12. 87

[rmendouga.cria37@gmail.com](mailto:rmendouga.cria37@gmail.com)



**Cette action a pris fin au début de l'année 2025, faute de participants.**

# Ateliers méthodologiques animés dans le cadre du CTAI

44

## ► CTAI : Contrat Territorial d'Accueil et d'Intégration

Dans le cadre du Contrat Territorial d'Accueil et d'Intégration (CTAI) signé entre l'État et la Région Centre-Val de Loire, le Conseil régional a conventionné avec les CRIA de chaque département afin de renforcer le parcours d'intégration professionnelle de personnes étrangères primo-arrivantes.



**TERRITOIRES**  
**d'INTÉGRATION**

# Ateliers méthodologiques animés dans le cadre du CTAI

45

- **CTAI : Contrat Territorial d'Accueil et d'Intégration**
- Un plan de communication auprès des publics cibles et des partenaires de l'insertion, orientation, emploi et formation a également été intégré à cette action.
- La convention a été signée pour une durée de 18 mois, du 1<sup>er</sup> juillet 2024 au 31 décembre 2025.
- Le démarrage s'est donc fait sur les 6 derniers mois de l'année 2024, d'abord avec le lancement de la communication auprès de nos partenaires ciblés : la Mission Locale de Touraine pour les jeunes primo-arrivants ayant signé un Contrat d'Engagement Jeune FLE, et les SIAE.



**TERRITOIRES  
D'INTÉGRATION**

# Ateliers méthodologiques animés dans le cadre du CTAI

46

## CTAI : Contrat Territorial d'Accueil et d'Intégration

- Nous sommes ainsi en mesure de leur proposer :
  - la réalisation d'un positionnement linguistique si nécessaire, afin de vérifier la faisabilité de la passation d'un DELF.
  - une préparation des candidats par des ateliers méthodologiques en amont des examens, leur permettant ainsi de se situer par rapport aux attendus,
  - la prise en charge des frais de passation d'un examen DELF (Diplôme d'Études en Langue Française) correspondant à leur niveau et leurs besoin au regard de leur projet professionnel,



**TERRITOIRES**  
**d'INTÉGRATION**

# Ateliers méthodologiques animés dans le cadre du CTAI

47

- Un premier atelier méthodologique a pu être proposé et 6 candidats ont passé un examen DELF pris en charge entre les sessions DELF d'octobre et décembre 2024.

## ► Récapitulatif 2025

|                         | BCB | Ateliers | DELF |
|-------------------------|-----|----------|------|
| Nombre de bénéficiaires | 51  | 29       | 20   |

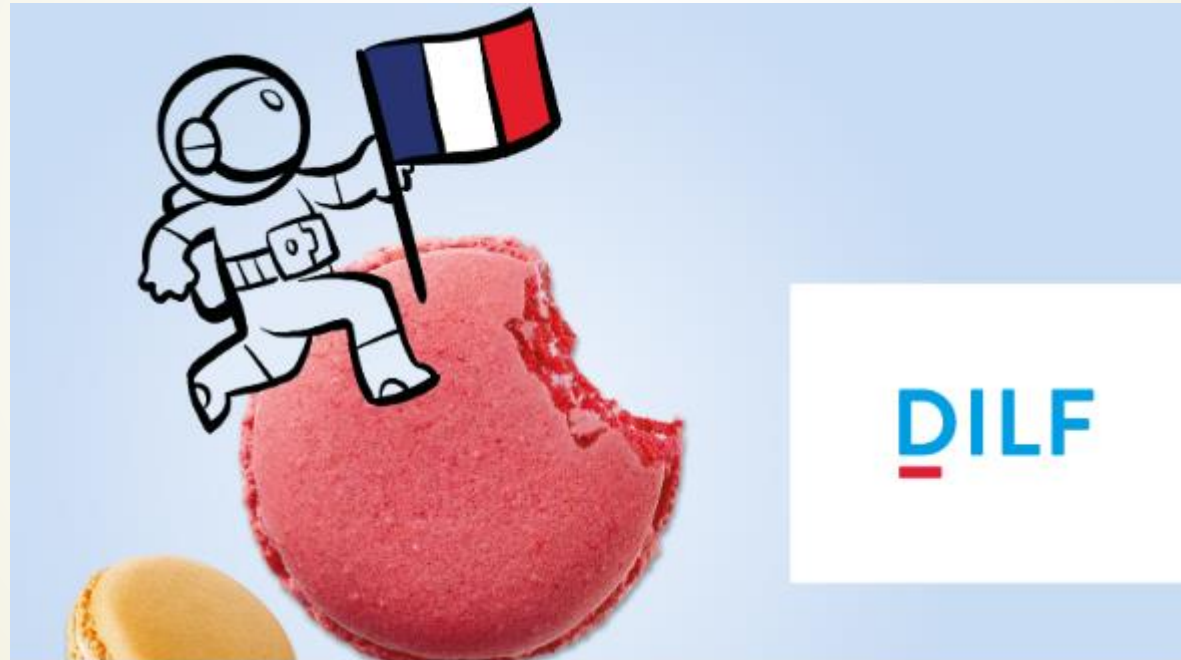
- Du niveau A2 au niveau B2.
- Résultats : **14 admis sur 20**, soit **70% de réussite** au global.



- Les examens et tests de langue française valident un niveau linguistique établi sur 4 compétences de communication en français selon une échelle élaborée au niveau européen dans le Cadre Européen de Référence pour les Langues (CECRL):
  - la compréhension orale (écouter et comprendre),
  - la compréhension écrite (lire),
  - la production orale (parler et communiquer dans un échange),
  - la production écrite (écrire).
- Les DILF et DELF permettent d'obtenir un diplôme officiel délivré par le ministère de l'Éducation Nationale valable à vie.
- Le Test de Connaissance du Français permet d'obtenir une attestation valable deux ans.
- Le calendrier annuel des examens et tests et les épreuves sont élaborés par France Education International.
- Plusieurs salariées de l'AFFIC CRIA 37 sont habilitées par France Education International pour faire passer les examens et tests de français.
- Les habilitations d'examineurs-correcteurs sont valables 5 ans.

## DILF – Diplôme Initial de Langue Française, niveau A1.1 du CECRL

- **DILF – Diplôme Initial de Langue Française, niveau A1.1 du CECRL**
- Aucune session organisée en 2025.



# DELFF - Diplôme d'Études en Langue Française (niveau A1, A2, B1 et B2 du CECRL)

50

- Selon le niveau passé, le DELF peut :
  - valoriser un curriculum vitae,
  - d'intégrer une formation professionnelle,
  - permettre de faire une demande auprès de la préfecture
    - d'une carte pluriannuelle,
    - une carte de résident,
    - la demande de nationalité française



# DELFL - Diplôme d'Études en Langue Française (niveau A1, A2, B1 et B2 du CECRL)

51

- En 2025, **331 personnes** issues du 37 se sont présentées aux examens du DELF (tous niveaux confondus) dans notre centre, versus **280 en 2024**.

| Niveaux/<br>Sessions | A1        | A2         | B1         | B2        |              |            |
|----------------------|-----------|------------|------------|-----------|--------------|------------|
| févr-25              | 0         | 0          | 0          | 0         |              |            |
| mars-25              | 2         | 36         | 14         | 4         |              |            |
| mai-25               | 5         | 15         | 23         | 4         |              |            |
| juin-25              | 12        | 22         | 37         | 5         |              |            |
| juil-25              | 0         | 0          | 0          | 0         |              |            |
| oct-25               | 11        | 32         | 19         | 4         |              |            |
| déc-25               | 7         | 42         | 34         | 3         |              |            |
| <b>Total</b>         | <b>37</b> | <b>147</b> | <b>127</b> | <b>20</b> | <b>Total</b> | <b>331</b> |



- Comme en 2024, le nombre de candidats inscrits aux niveaux A2 et B1 est plus important :
  - 147 A2 et 127 B1 en 2025** pour **131 A2 et 112 B1 en 2024**.

# DELFL - Diplôme d'Études en Langue Française (niveau A1, A2, B1 et B2 du CECRL)

52

- L'AFFIC CRIA 37 étant Centre d'Examen, nous gérons également les examens proposés par les CRIA du 41, 36, 28 et du 18.
- En 2025, cela représentait : **848 candidats inscrits** (ceux du 37 inclus) et **tous niveaux confondus**

|                       | A1         |           | A2         |            | B1         |            | B2         |           |
|-----------------------|------------|-----------|------------|------------|------------|------------|------------|-----------|
|                       | Admis      | Non admis | Admis      | Non admis  | Admis      | Non admis  | Admis      | Non admis |
|                       |            | <b>45</b> | 16         | <b>252</b> | 55         | <b>289</b> | 76         | <b>87</b> |
| <b>Total</b>          | 61         |           | 307        |            | 365        |            | 115        |           |
| <b>Tx de réussite</b> | <b>65%</b> |           | <b>79%</b> |            | <b>73%</b> |            | <b>68%</b> |           |

- En 2025, sur 848 candidats, nous avons donc 175 non admis pour **673 admis** → **presque 80% de réussite au global.**
- La passation de ces examens mobilise l'ensemble de l'équipe ainsi que les bénévoles, dont la mission principale est la surveillance des examens.

Le TCF IRN est destiné à toute personne étrangère de plus de 16 ans souhaitant valider son niveau de français pour :

- une validation du niveau A2 dans le cadre du parcours citoyen OFII (depuis le 1<sup>er</sup> juillet 2025)
- une demande de carte de résident,
- une demande de nationalité française,
- Intégrer une formation professionnelle (Agent de sécurité par exemple)

**Depuis le 12 mai 2025, il permet d'évaluer du niveau A1 au niveau B2.**



# TCF IRN – Test de Connaissance du Français Intégration, Résidence et Nationalité

54

En général, nous organisons une session TCF lorsqu'il n'y a pas de session DELF.

En **2025**, nous avons donc organisé **7 sessions de TCF** soit 3 de moins qu'en 2024 pour **98 candidats** versus 108 en 2024.

| TCF IRN 2024      |                     | TCF IRN 2025      |                     |
|-------------------|---------------------|-------------------|---------------------|
| Date des sessions | Nombre de candidats | Date des sessions | Nombre de candidats |
| 16-janv-24        | 12                  | <b>21-janv-25</b> | <b>14</b>           |
| 30-janv-24        | 12                  |                   |                     |
| 13-févr-24        | 12                  | <b>25-févr-25</b> | <b>14</b>           |
| 02-avr-24         | 12                  | <b>01-avr-25</b>  | <b>14</b>           |
| 16-avr-24         | 10                  | <b>29-avr-25</b>  | <b>14</b>           |
| 04-juin-24        | 7                   |                   |                     |
| 23-juil-24        | 9                   | <b>01-juil-25</b> | <b>14</b>           |
| 10-sept-24        | 8                   | <b>16-sept-25</b> | <b>14</b>           |
| 15-oct-24         | 11                  | <b>18-nov-25</b>  | <b>14</b>           |
| 19-nov-24         | 15                  |                   |                     |
| <b>Total</b>      | <b>108</b>          | <b>Total</b>      | <b>98</b>           |



# Mise en réseau, coordination et développement de partenariats

55

L'année 2025 a été marquée par de nombreux événements (liste non exhaustive) organisés avec différents partenaires sur l'ensemble du département :



**JE VOUDRAIS POUVOIR...**

- Passer mon permis, mais le code c'est dur...
- Aider mes enfants à faire leurs devoirs
- Faire mes démarches administratives sans aide
- Faire mes déclarations à l'URSAFF
- Mieux comprendre les courriers que je reçois
- Me préparer à entrer en formation qualifiante
- Me préparer à l'emploi...

**Venez nous rencontrer avec vos besoins et soyez orienté vers la solution la plus adaptée :**  
Inscription auprès de votre conseiller France travail,  
Mission Locale ou référent RSA

**Lundi 28 avril de 09h30 à 12h30**  
Pôle Social Simone Veil  
24 bis avenue du Général de Gaulle  
37600 Loches

Logos: AFFIC, CRIA, Centre de Volontaires, libres savoirs



Logos: AFPP, REBONDIR SANS ATTENDRE, L'INTER ACTIVE, TOURAIN LE DÉPARTEMENT

**Des structures à votre écoute**  
**CAP SUR LES SOLUTIONS**  
en Gâtine-Racan

**12 juin 2025 de 10h à 18h**  
A l'InterActive - Tiers-lieu de compétences  
10 rue des côteaux à Saint-Paterne-Racan

**Des structures et des ateliers pour s'informer, découvrir, s'orienter**

- ✓ Numérique
- ✓ Découverte de métiers
- ✓ Alimentation & Services
- ✓ Mobilité
- ✓ Accès aux droits - famille

Logos: GATINE RACAN, Mission Locale, AFFIC CRIA, M&P, ESPACE PARENTS, #Emploi Accompagné, arps, Emploi Jeunes, M&P, ESPACE PARENTS, Laboratoire de l'innovation

# Mise en réseau, coordination et développement de partenariats

56

## ► Participation aux ICO Communes

► **Réunions d'information collective commune** (ICO communes) qui se tiennent une fois par mois, en moyenne, depuis juin 2024 : présentation des dispositifs, évaluation et orientation des personnes vers des formations.

### ► Objectifs :

- réduire les listes d'attente (concernant les demandes d'entrée en formation intensive rémunérée)
- proposer des formations adaptées
- construire des parcours de formation pertinents au regard des objectifs, des besoins et de la disponibilité des publics accueillis.

► Les **ELS** (Espaces Libre Savoir) **AFPP & GRETA**, l'**UFCV**, **ASSOFAC**, **Entraide et Solidarités** et **IRFA Formation** ainsi que le **CRIA** (qui représente toutes les structures ne proposant pas de formation intensive rémunérée) participent à ces réunions. Des partenaires tels que le conseil départemental, la Mission Locale ou encore France Travail sont conviés à ces réunions et leur présence est un réel plus.

# Mise en réseau, coordination et développement de partenariats

57


## ► Participation aux ICO Communes : améliorations constatées

- Meilleure interconnaissance entre OF et avec partenaires
- Amélioration du parcours du stagiaire avec une visibilité accrue des étapes
- Suivi quantitatif possible : chiffres accessibles du nombre de personnes vues en entretien, nombre de personnes convoquées, etc.
- Harmonisation du discours des OF vers les apprenants
- Repérage des consommateurs de formations rémunérées refusant d'autres modalités d'apprentissage.
- Meilleure adaptation de la proposition : PRF/autre, plein temps/temps partiel, objectif emploi/objectif vie sociale...

# Mise en réseau, coordination et développement de partenariats

58

- ➔ Participation aux journées de rencontre proposées dans le cadre du SPRO-EP : Service Public Régional de l'Orientation et de l'Evolution Professionnelle

 **AFFIC CRIA 37**  
290 abonnés  
8 mois • 🌐

💡 Le #23 juin dernier s'est tenue la deuxième édition du **#salon** de l'évolution professionnelle, organisé par le **#Service #Public #Régional** de l'**#Orientation** et de l'**#Evolution #Professionnelle** (**#SPRO-#EP**).

👥 Ce fut un moment **#instructif**, d'**#interconnaissance** partenariale et de **#convivialité**.

🙏 Merci à l'équipe du SPRO-EP, aux collègues-partenaires présents, aux financeurs qui ont rendu cela possible. Merci également à la **#CMA** pour l'accueil chaleureux et merci aux professionnels (**#entreprises**) et aux **#particuliers** qui ont participé à ce salon.

A très bientôt pour la prochaine édition! 🍷

**#sproep #cma #partenaires #interconnaissance #evolution #professionnelle #travailcollectif #centrevaleloire #indreetloire #tours**

**Anne AUGÉARD** Elodie BEUGNON 🍷 😊



# Mise en réseau, coordination et développement de partenariats

59

➔ Événement majeur : les JNAI – Journées Nationales d'Action contre l'Illettrisme

**anlci** **AFFIC CRIA**  
PRÉSENTE

## JOURNÉES NATIONALES D'ACTION CONTRE L'ILLETTRISME

du 8 au 15 septembre 2025

mais pas seulement...

### Les événements de l'AFFIC CRIA 37

**En partenariat avec la ville de Joué-lès-Tours (Mission Locale, PREF, Mairie, Médiathèque)**

- Les petits papiers de la rentrée pour informer et aider à remplir les documents de rentrée scolaire
  - 2, 4 et 5 septembre - de 8h25 à 9h et de 16h à 17h écoles Rotière et Mignonne
- Diffusion-débat autour du film "Brillante"
  - 26 septembre à la médiathèque
    - matin : ouvert aux partenaires
    - Le soir (19h) : ouvert au grand public

**Rencontres-sensibilisation illettrisme avec les bibliothèques**

- Bibliothèque de Bléré et ses alentours
  - 25 septembre 13h30 - 16h30
- Bibliothèque du Sanitas : Carlat et Rotonde
  - 26 septembre 9h-12h30
- Bibliothèque de la Rotonde Ciné-débat 16 septembre à 19h avec la projection du film "Illettrés"

**Formations au CRIA**

- Repérer et mobiliser les personnes en situation d'illettrisme
  - 10 septembre 9h-16h30
- ou
  - 16 et 30 septembre de 9h30 à 12h30
- Facile A Lire et à Comprendre
  - 12 septembre de 9h - 16h30

Plus d'infos au  
02 47 47 12 87

# Mise en réseau, coordination et développement de partenariats

60

## ➔ Événement majeur : les JNAI



# #JNAI 2025

**ÉDUCATION**  
**L'illettrisme, parlons-en**  
Mardi 16 septembre à 19h à la bibliothèque de la Rotonde, un ciné débat est proposé: *Illettré*, téléfilm de Jean-Pierre Améris. L'histoire de Léo, la trentaine, illettré, victime d'un accident à l'usine où il est ouvrier, faute d'avoir su lire les consignes de sécurité. Sa rencontre avec Nora, va changer sa vie. À l'occasion de la 12<sup>e</sup> édition des Journées nationales d'Action contre l'illettrisme, une exposition est présente jusqu'au 27 septembre dans les bibliothèques Paul-Charlat et Rotonde afin de présenter les difficultés engendrées par ce handicap.

Article NR du 15 septembre 2025



# Mise en réseau, coordination et développement de partenariats

61

## ► Événement majeur : les JNAI

- Cette année, 3 ciné-débats ont été organisés pendant les JNAI - trois films qui parlent de l'illettrisme : Brillantes, Champion et Illettré.
- Ce fut l'occasion de parler d'illettrisme de façon différente puisque ces films montrent des situations du quotidien et les difficultés rencontrées par des personnes dont les savoirs de base ne sont pas bien installés.



CINÉ-DÉBAT AUTOUR DU FILM  
**BRILLANTES**  
DE SYLVIE GAUTHIER

**VENDREDI 26 SEPTEMBRE À 19H**  
*Dans le cadre des Journées Nationales  
d'Action contre l'illettrisme*

Réservation au 02.47.73.32.00

  
**MÉDIATHÈQUE**  
DE JOUÉ-LÈS-TOURS  
DÉCOUVREZ LES LOISIRS SAVOIRS

Parc de la Rabière  
1, rue du 8 mai 1945 - 37300 Joué-lès-Tours  
02 47 73 32 00 - [mediatheque@jouelestours.fr](mailto:mediatheque@jouelestours.fr)  
[mediatheque.jouelestours.fr](http://mediatheque.jouelestours.fr)

  
joué  
lès-Tours

# Mise en réseau, coordination et développement de partenariats

62

## Événement majeur : les JNAI

- ▶ En tout, une cinquantaine de personnes ont participé et les débats qui ont suivi ont permis de :
  - ▶ sensibiliser
  - ▶ dédramatiser
  - ▶ mais surtout mettre en lumière les solutions de formation existantes sur notre territoire.

Centre Socio-Culturel  
BLÉRE  
BIBLIOTHÈQUE D. DUNOIS

TOURAINE  
LE DÉPARTEMENT  
Avec vous, chaque jour!

Gratuit-ouvert à tous

# CINÉ-DÉBAT

autour de *L'illettrisme*

Mardi 18 novembre 2025  
de 14h à 17h  
dans la salle des fêtes de Bléré

CHAMPION CRIA 37

14h15: Diffusion du film "Champion" avec Kendji Girac


15h45: Débat animé par Laetitia Gauthier du CRIA 37

Renseignements auprès de la Bibliothèque D. Dunois au 09.67.77.08.38

# Mise en réseau, coordination et développement de partenariats

63

- ▶ La journée du **11 décembre** est le fruit d'un travail collaboratif entre la Bibliothèque Départementale (BD) et le CRIA autour de la sensibilisation à la question de l'illettrisme et du repérage de ces situations pour que le public "empêché" ose entrer dans une bibliothèque.
- ▶ L'animation s'est faite de manière conjointe puisque le matin, Anne Sophie Pascal de la BD a pu montrer aux bibliothécaires salariés et/ou bénévoles comment utiliser leur outil interne pour voir qui est ce public qui ne vient pas à la bibliothèque ; l'après midi nous avons fait une sensibilisation à l'illettrisme.
- ▶ **Pour le CRIA, l'objectif** de cette journée était de **susciter des envies de mener des actions de lutte contre l'illettrisme au cœur des bibliothèques.**

**Thématique** 

## Connaître ses publics et repérer les situations d'illettrisme

Jeudi 11/12/2025 – Durée : 1 journée  
Date limite d'inscription : 20/11/2025

### OBJECTIFS

- Connaître les usagers inscrits à la bibliothèque
- Identifier les usagers potentiels non encore inscrits
- Identifier les situations d'illettrisme
- Mobiliser les dispositifs disponibles pour accompagner dans la durée
- Argumenter et trouver les leviers pour obtenir l'adhésion de la personne dans cette situation

### PRÉREQUIS

Pour les bibliothécaires : avoir suivi le module 1 (Sésame) ou la formation Contact.

### CONTENUS

- Modules statistique des SIGB : quelles données renseigner pour connaître ses publics ? quelles requêtes savoir effectuer dans son SIGB ?
- Sites Internet de données sociologiques, démographiques, économiques
- Identification des situations d'illettrisme parmi différents publics en difficulté avec les compétences de base
- Découverte des niveaux de maîtrise des savoirs de base
- Les indices pour repérer et mobiliser les personnes
- Les impacts de la non-maîtrise des savoirs de base
  - La démarche de repérage
  - Les manières d'aborder le sujet
  - Les dispositifs d'accompagnement


### À NOTER


Cette formation s'adresse aux bibliothécaires mais aussi à toute personne qui s'intéresse au sujet de l'illettrisme.


Horaires : de 9h00 à 17h00


INTERVENANT.E.S

Anne-Sophie Pascal, directrice de la bibliothèque départementale  
Cécile Douillard et Laëtitia Gauthier de l'AFFIC CRIA 37

 Antenne de Tours, 165 rue des Douets.

 DIRECTION DÉLÉGUÉE DU LIVRE ET DE LA LECTURE PUBLIQUE

bibliotheque.touraine.fr 

**TOURAINES** LE DÉPARTEMENT 

### Une nouvelle proposition d’examen en 2026 : Examen Civique

- ▶ L'examen civique est une évaluation officielle mise en place par l'Etat français dans le cadre de la nouvelle réglementation relative à l'intégration et à l'accès au séjour en France.
- ▶ A compter du premier janvier 2026, la réussite à cet examen deviendra obligatoire pour toute première demande :
  - ▶ d'une carte de séjour pluriannuelle
  - ▶ d'une carte de résident
  - ▶ de la nationalité française
- ▶ Le Centre d'examen du CRIA proposera cet examen en complément du DILF, DELF et du TCF IRN dès le 1<sup>er</sup> semestre 2026.

## Les projets de l'AFFIC CRIA 37

65

### Accompagnement DLA en 2026

L'association a sollicité le DLA pour qu'en 2026 soit fait un travail sur plusieurs objectifs :

- ▶ Repenser sa structuration interne et son organisation.
- ▶ Préserver le cœur de sa vocation tout en faisant évoluer son modèle économique.
- ▶ Mieux réguler la charge de travail et améliorer les conditions de fonctionnement de l'équipe.
- ▶ Accompagner la gouvernance dans les arbitrages entre contraintes financières et ambitions du projet associatif.

La réalisation de ces actions est possible grâce aux financeurs et partenaires qui nous accordent leur confiance. Nous tenons à les remercier chaleureusement.

66



Cofinancé par  
l'Union européenne

